

Obsah

ÚVOD.....	2
U.1 Zámer spracovania programu rozvoja obce.....	2
U.2 Východiská – zoznam koncepcných dokumentov.....	3
U. 3 Ex-post hodnotenie predchádzajúceho Programu hospodárskeho a sociálneho rozvoja obce Pleš na roky 2007 – 2013.....	4
ČASŤ A - ANALYTICKÁ ČASŤ.....	5
A.1 Dátová základňa.....	5
Širšie územné väzby.....	5
Geomorfologické členenie.....	8
Geologické pomery.....	8
Klimatické pomery.....	9
Hydrogeologické pomery.....	9
Flóra a fauna.....	10
Súčasná krajinná štruktúra.....	10
A.1.4 Ochrana prírody a krajiny.....	12
Geopark Novohrad – Nográd.....	14
A.1.5 Architektúra a urbanizmus.....	15
A.1.6 DEMOGRAFICKÁ SITUÁCIA.....	16
A.1.7 Trh práce.....	20
A.1.7 EKONOMICKÝ ROZVOJ (EKONOMIKA).....	23
A.1.8 SOCIÁLNA INFRAŠTRUKTÚRA.....	28
A.1.9 Technická infraštruktúra.....	30
A.1.10 Možnosti cestovného ruchu a turizmu.....	32
A.1.11 Manažment a správa obce.....	33

ÚVOD

V zmysle Zákona o podpore regionálneho rozvoja odporučilo obecné zastupiteľstvo obce Šurice Obecnému úradu aktualizáciu Programu hospodárskeho a sociálneho rozvoja obce Šurice pre obdobie 2007 – 2013 na Program rozvoja obce Šurice (ďalej PRO) pre obdobie od roku 2016 do roku 2023.

U.1 Zámer spracovania programu rozvoja obce

Program rozvoja obce je nositeľom rozvojovej politiky obce, predstáv jej vedenia a obyvateľov o budúcnosti svojej obce. Je to komplexný dokument, ktorý poskytuje celkový pohľad na rozvoj obce a ktorý popri zabezpečení trvalo udržateľného rozvoja obce umožní obci čerpanie prostriedkov z fondov Európskej únie.

V zmysle zákona č. 309 z 15. októbra 2014, ktorým sa mení a dopĺňa zákon č. 539/2008 Z.z. o podpore regionálneho rozvoja, sa ustanovujú ciele a podmienky podpory regionálneho rozvoj, upravuje pôsobnosť orgánov štátnej správy a ďalších subjektov územnej spolupráce, ako aj podmienky na koordináciu a realizáciu regionálneho rozvoja.

V zmysle tejto novely program rozvoja obce pozostáva z:

- a) úvodu, ktorý obsahuje obsah dokumentu, stručný popis kontextu vzniku a chronológie prípravy PRO, stručné zhrnutie východiskových koncepčných dokumentov týkajúcich sa vymedzeného územia;
- b) analytickej časti, ktorá obsahuje komplexné hodnotenie a analýzu východiskovej situácie obce, SWOT analýzu, definovanie podmienok udržateľného rozvoja obce;
- c) strategickej časti, ktorá obsahuje víziu územia, formuláciu a návrh stratégie rozvoja obce pri zohľadnení jej vnútorných špecifík, výber a popis strategických cieľov v jednotlivých politikách - oblastiach rozvoja (hospodárska, sociálna, environmentálna);
- d) programovej časti, ktorá obsahuje konkrétne opatrenia a aktivity (projekty) vrátane ich priradenia k jednotlivým cieľom a prioritám a súbor ukazovateľov výsledkov a dosahov vrátane východiskových a cieľových hodnôt;
- e) realizačnej časti, ktorá je zameraná na popis postupov inštitucionálneho zabezpečenia a organizačné zabezpečenie realizácie programu rozvoja obce, systém monitorovania a hodnotenia plnenia programu rozvoja obce, vecný a časový harmonogram realizácie programu rozvoja obce formou akčných plánov;
- e) finančnej časti, ktorá obsahuje indikatívny finančný plán na celú realizáciu PRO, finančné zabezpečenie jednotlivých opatrení a aktivít, inštitucionálnu a organizačnú stránky realizácie

programu rozvoja obce, model financovania jednotlivých opatrení, aktivít (projektov) v prepojení na programový rozpočet obce;

f) záver, ktorý obsahuje informáciu o schválení a zverejnení PRO.

U.2 Východiská – zoznam koncepčných dokumentov

Program rozvoja obce Šurice je vypracovaný v súlade s cieľmi a prioritami ustanovenými v nasledovných národných, regionálnych a miestnych strategických dokumentoch:

- Národná stratégia regionálneho rozvoja Slovenskej republiky;
- Program hospodárskeho, sociálneho a kultúrneho rozvoja Banskobystrického samosprávneho kraja 2015 – 2023 (PHSR BBSK);
- Program rozvoja vidieka SR na roky 2014 – 2020;
- Regionálna integrovaná územná stratégia Banskobystrického kraja (RIÚS) na roky 2014-2020;
- Komplexná priestorová a rozvojová štúdia územia Novohradského geoparku (2008);
- Komplexná stratégia rozvoja územia Novohrad – Nógrád geoparku (2015);
- Stratégia CLLD – Partnerstvo Južného Novohradu (2015);
- Program hospodárskeho a sociálneho rozvoja obce Šurice pre obdobie 2005 – 2012.

U. 3 Ex-post hodnotenie predchádzajúceho Programu hospodárskeho a sociálneho rozvoja obce Šurice na roky 2007 – 2013

2010	<ul style="list-style-type: none">• altánok k domu smútku
2011	<ul style="list-style-type: none">• turistická ubytovňa pre 8 osôb• turistický chodník k Soviemu hradu• altánok pre turistov pod Sovím hradom• rekonštrukcia verejného osvetlenia
2012	<ul style="list-style-type: none">• rekonštrukcia miestnych komunikácií (1500m)• rekonštrukcia miestneho vodného toku, čistenie koryta vodného toku,• zavedenie kamerového systému, finančné prostredie boli čerpané z Úradu vlády,
2013	<ul style="list-style-type: none">• rekonštrukcia spojovacej cesty na úseku železničná stanica – Šurice (600m)• rekonštrukcia strechy a vodných stokov na základnej škole
2014	<ul style="list-style-type: none">• melioračné opatrenia na miestnom vodnom toku (výmena betónových dlažieb)
2015	<ul style="list-style-type: none">• zastrešenie obecnej studne "Čurgov" a malého obecného mosta, ktoré sa nachádzajú v strede obce v rámci Programu obnovy dediny - EF• zrekonštruovanej obecnej cesty na úseku železničná stanica – Šurice (800m). Finančné prostriedky boli získané z VÚC BBSK.• v mesiaci máj 2015 sa podarilo zrealizovať rekonštrukciu skladových priestorov pri Obecnom úrade.

ČASŤ A - ANALYTICKÁ ČASŤ

Analytická časť založená na databáze informácií a ukazovateľov obsahuje komplexné hodnotenie a analýzu východiskovej situácie obce, SWOT analýzu (analýzu silných a slabých stránok obce, príležitostí a ohrození pre rast a rozvoj územia), identifikáciu kritických oblastí rozvoja a stanovenie východísk a možných riešení.

A.1 Dátová základňa

Východiskovými podkladmi pre dátovú základňu PRO obce Šurice boli nasledovné informačné zdroje: predchádzajúci PHSR obce Šurice 2005, štatistické údaje zo Sčítania obyvateľov, domov a bytov 2011, údaje z DATAcube 2014, údaje obecného úradu, dostupná literatúra.

A.1.1 Úvodná charakteristika riešeného územia

Tabuľka č. 1: Základná charakteristika obce Šurice (k 31.12.2014)	
Kód obce	511897
Názov okresu	Lučenec
Názov kraja	Banskobystrický
Štatút obce	obec
PSČ	980 33
Telefónne smerové číslo	+421-47
Prvá písomná zmienka o obci - rok	1245
Nadmorská výška obce v m n.m.	213–578
Celková výmera územia obce [ha]	1 399
Hustota obyvateľstva na km ²	36,86
Počet obyvateľov k 31.12.2014	516
Zdroj: ŠÚ SR, Obecný úrad Šurice	

Širšie územné väzby

Z pohľadu administratívneho a správneho členenia patrí obec do južnej časti Banskobystrického kraja, v juhovýchodnej časti okresu Lučenec. Obec je situovaná vyše 20 km južne od okresného mesta Lučenec, v bezprostrednej blízkosti hranice s Maďarskou republikou. Podľa geomorfologického členenia Slovenskej republiky sa obec nachádza v strednej časti Cerovej vrchoviny na hornom toku prítoku Beliny. Obec je svojím katastrálnym územím súčasťou Chránenej krajinej oblasti Cerová vrchovina.

A.1.2 História obce

Obec sa prvýkrát písomne spomína pod názvom Seureg v roku 1245. Osada vznikla v polovici 13. storočia s hradom. Spomínajú sa tu aj súpisy pápežských desiatkov pod názvom Šurek. V druhej polovici 13. storočia ju dostali Kazaiovci. V roku 1427 sa objavuje názov obce v tvare Sewrugh, zemepánmi sú Lórántffyovci. Podľa uznesenia uhorského snemu v októbri 1514 boli všetci poddaní a ich potomci odsúdení na večné poddanstvo.

V 15. storočí tu stál hrad, ktorý zanikol v 16. storočí. V 16. – 17. storočí sa obec vyľudnila na štvrtinu.

V roku 1740 ich postihli kurucké vojny a mor. Významným zásahom do poddanských pomerov bol urbársky adikt Márie Terézie v roku 1767. Nahradil súkromné urbárne knihy úradnými urbármi, do ktorých sa zaevidovali urbárske oprávnenia poddanych, urbárske pozemky a poddanské povinnosti. Samospráva dedín spočívala s pravidla z richtára a 3 - 5 prísazných. Prejavom rozvinutej dedinskej samosprávy bolo zamestnávanie platených notárov.

V roku 1785 nadobudol platnosť patent Jozefa II. o zrušení nevoľníctva, o práve poddaného slobodne sa sťahovať, ženiť a vydávať sa, dávať si deti na štúdiá a remeslá.

V roku 1828 žilo v obci 560 obyvateľov v 65 domoch. Obyvatelia sa zaoberali poľnohospodárstvom, chovom hovädzieho dobytku, pestovaním všetkých druhov obilovín a ťažbou dreva.

Zrušením poddanstva v polovici 19. storočia sa vyformovali dve spoločenské triedy. Z bývalých želiarov, poddanych a drobných slobodných vlastníkov pôdy vzniklo pracujúce roľníctvo. Z bývalých feudálnych zemepánov agrárna buržoázia, nájomcovia latifundií a bohatí sedliaci, kulaci. Po vzájomnej dohode v roku 1867 oddelili pozemky obecné od zemepánskych. Hranicu tvorili potok a štátna cesta.

Železnicu, prechádzajúcu hranicou obce postavili v rokoch 1870 – 1875. V roku 1873 vypukla cholera, ktorá si vyžiadala veľa obetí. Pochovaní boli v spoločných hroboch. V roku 1891 napadalo veľa snehu, v roku 1893 postihlo obec veľké sucho. V 1898 vypukol veľký požiar, poškodená bola i budova školy. V roku 1909 sa vylial potok a zalial zopár domov. V roku 1914 zúrila veľká víchrica, ktorá narobila veľké škody.

Po rozpade Rakúsko – Uhorska a vzniku ČSR až do nastolenia fašizmu (1918 – 1938), obec Šurice patrila do Československej republiky, župy Gemersko – malohontskej, Notárskemu úradu Šíd. Poštový úrad, telegraf, železničnú stanicu a četnícku stanicu mala v Hajnáčke. Rímsko-katolícky farský úrad bol v Šuriciach. V roku 1919 tu žilo 791 obyvateľov v 166 domoch. Maďarskej národnosti bolo 784 obyvateľov, katolíckeho vierovyznania 768. K obci patrila aj pusta Gortva.

Dva brehy potoka už aj v minulosti spájali mosty. Najstarší most „Batapanna“, ktorý dala postaviť rodina Batapanna, bol v roku 1870 zničený. V roku 1888 dala rodina Szójózsef postaviť ďalší most, ktorý bol pomenovaný „Jozefov most“. V roku 1912 bol prestavaný a v roku 1933 rozobratý. Horný betónový most postavili obyvatelia obce v roku 1937. V rokoch 1925 – 1930 odišlo z obce mnoho obyvateľov za prácou do Ameriky. V roku 1926 bola v obci postavená hasičská zbrojnica, v ktorej bola umiestnená ručná striekačka z roku 1876.

V roku 1929 bola kúpená nová hasičská striekačka. Dobrovoľné hasičské združenie malo 22 členov, ktorí sa zúčastňovali mnohých okresných súťaží. V lete v roku 1931 bola obec postihnutá veľkou neúrodou. Vládla veľká bieda a nezamestnanosť.

V roku 1929 bol v obci založený „Charitatívny spolok“. 24. septembra 1938 bola vyhlásená všeobecná mobilizácia. 2. novembra 1938 bolo Slovensko prinútené postúpiť Maďarsku južné územie. Po obsadení tohto územia hyrtyovským Maďarskom 10. novembra 1938 bola obec Šurice pričlenená k Maďarsku. Šurice boli oslobodené ešte pred koncom decembra 1944. Hneď po oslobodení obce sa ľudia dali do opravných prác svojich vojnou zničených domov. Po roku 1945 bola bytová otázka riešená individuálnou formou bytovej výstavby. Obec nemala vodovod. Vodu zabezpečovali studne. V roku 1948 vznikol miestny akčný výbor. Telefón bol zavedený v roku 1952, umiestnený v priestoroch MNV.

Z obecnej kroniky sa dozvedáme, že v roku 1957 bolo 75% obecnej cesty vyhovujúcej a zbytok bola cesta poľná. V obci sa nachádza neohradený cintorín. Miestne JRD Šurice bolo založené 17. augusta 1957. V roku 1971 došlo k zlúčeniu JRD Šurice s JRD v Čamovciach. Najpreferovanejší bol tabak, ktorého pestovaním sa obyvatelia zaoberali už dávnejšie a to od priesad až po zber úrody. V 70. – 80. rokoch bol o tabak stále menší záujem. V rokoch 1966 – 1991 bolo JRD z hľadiska celej histórie obce najväčšou a najúspešnejšou hospodárskou jednotkou na území Šuríc. Mnoho plánov mohlo byť ešte uskutočnených a dokončených. Je viac príčin, pre ktoré sa nerealizovali. Obyvateľstvo je zväčša rímsko-katolíckeho vierovyznania až 98%.

Erb obce má štít zelenej farby, na ktorom sú prekrížené dva zlaté obilné snopy. V strede sú položené jedna kosa a jeden kosák. Vlajka obce pozostáva z troch pozdĺžnych pruhov vo farbách zelenej, bielej a žltej, je ukončená tromi cípmi. Pečať obce je okrúhla, uprostred s obecným symbolom a kruhopolisom OBEC ŠURICE. Symboly obce Šurice sú evidované v Heraldickom registri Slovenskej republiky.

Kultúrne dedičstvo

Najvýznamnejším prvkom kultúrneho dedičstva v obci je rímsko-katolícky neoromantický Kostol sv. Michala, postavený v roku 1868 – Národná kultúrna pamiatka.

Do 70. rokov 19. storočia stál v obci starší, románsky kostol. Základný kameň nového kostola bol položený 29. 9. 1864. Stavba bola dokončená 16. 1. 1867. Kostol bol postavený v neorománskom štýle, posvätený roku 1890. Jednolodový s presbytériom a bočnými kaplnkami v podobe transeptu. Interiér zaklenutý českou plackou. Priečelie neorománske s predstavanou vežou, spevnené opornými piliermi.

V kostole sa nachádzajú: 2 plastiky Ukrižovaného z polovice 19. str. polychromované drevorezby, rustikalizované.

V máji v roku 1966 bol v obci nájdený Šurický poklad zo 16. a 17. storočia, ktorý obsahoval 5476 strieborných mincí.

Ďalšími významnými prvkami v obci sú:

- pamätník padlým 1. a 2. svetovej vojne,
- socha, ktorá pochádza z konca 19. storočia,
- kamenný kríž v areály kostola,
- udržiavaný park a záhradka okolo kostola.

A.1.3 Prírodné pomery

Geomorfologické členenie

Podľa regionálneho geomorfologického členenia Slovenskej republiky patrí Cerová vrchovina do matransko-slanskej oblasti, do subprovincie Vnútorne Západné Karpaty, Západokarpatskej provincie a podsústavy Karpaty. Nadmorská výška v strede obce je 225 m n. m. a v chotári 213–578 m n. m. Južná polovica katastrálneho územia obce Šurice patrí do podcelku Hajnáčska vrchovina a severná do Bučenskej vrchoviny – Šurickej brázdy.

Pôdne pomery

Územie Cerovej vrchoviny sa vyznačuje heterogénnym pôdnym pokryvom, ktorý odráža rôznorodosť skladby a genézy pôdotvorných substrátov, ako aj zložitnosť geomorfologického vývoja.

Táto skutočnosť sa odráža aj v pôdnom pokryve chotára obce Šurice. Severná časť je zastúpená pararendzinou a regozemou zo stredne ťažkých až ľahších silikátovo-karbonátových terciérnych sedimentov. Západnú časť tvoria luvizeme modálne a kultizemné z tenkých prekryvov sprašových hĺn. Na juhu pozorujeme hnedozeme kultizemné zo stredne ťažkých až ľahších silikátovo-karbonátových terciérnych sedimentov. Zrornosť pôd je na severe územia piesčito-hlinitá a na severe hlinitá.

Geologické pomery

Cerovú vrchovinu vo všeobecnosti charakterizuje dvojaký typ podložia – produkty sopečnej činnosti, ako aj morské a jazerné usadeniny.

Fil'akovské súvrstvie začalo vznikať na začiatku miocénu, pred 19-22 miliónmi rokov. Na začiatku sedimentačná oblasť pieskovcov tvorila plytkovodnú pobrežnú zónu mora Paratethys a usadzovali sa paralelne s pieskovcami Lučenského súvrstvia, ktoré z istej časti sa aj zároveň prekrývajú. Vznikla tak hlavná horninová výplň Cerovej vrchoviny a juhozápadnej časti Lučenskej kotliny. Tieto horniny sa v území rozdeľujú do niekoľkých skupín.

Južnú polovicu katastrálneho územia Šuríc tvoria Tachtianske vrstvy. Sú to sivé, vo zvetralom stave žltohnedé až béžové rozpadavé pieskovce a piesky s pevnými pieskovcovými lavicami. Jalovské vrstvy tvoria šikmo zvrstvené pieskovce, uložené v podmienkach plytkého mora. Jalovský pieskovec sa s lipovianskymi a čakánovskými vrstvami miestami laterálne zastupuje a spravidla leží nad tachtianskymi vrstvami. Je tvorený prevažne sivým pieskovcom v zvetranom stave s hnedým pieskovcom, so šikmým zvrstvením a pevnými lavicami.

Cerová bazaltová formácia (pliocén – pleistocén) zahŕňa produkty bazaltového vulkanizmu vrchno-pliocénneho až pleistocénneho veku, ktoré sa nachádzajú v Cerovej vrchovine a vo východnej časti Lučenskej kotliny. Predstavuje priestorovo nesúvislé relikticky bazaltového vulkanizmu, zložené z: lávových prúdov a príkrovov, s troskových kužeľov, nekov, dajok, maarov, tufových kužeľov a diatré. Maary a diatrémy sa nachádzajú vo východnej časti Cerovej vrchoviny, ktorou súčasťou je aj územie katastra obce Šurice (diatréma Soví hrad).

Medzi najvýznamnejšie maary patria Fil'akovo, Hodejov a Hajnáčka. Obnažené diatrémy pozorujeme v oblasti Šuríc a Hajnáčky a dajky sa vyskytujú veľmi ojedinele napr. Ragáč. Druhá vulkanická fáza tvorí väčšinu lávových nekov, lávový prúd Črep a Belinský vrch, diatrému Šurice a maar Kostná dolina pri Hajnáčke. Produkty cerovej bazaltovej formácie v okolí Šuríc pozostávajú z:

- freatomagmasticke tufy a tufobrekcie alkalických bazaltov - výplň maarov a diatrém,
- lávové prúdy alkalických bazaltov,
- aglomeráty alkalických bazaltov (nefelinitických bazanitov).

Obdobie štvrtohôr charakterizujú riečne naplaveniny, erózne rozrušené a následne transportované horninové materiály: fluviálne sedimenty (piesité štrky s pokryvom spraší a svahové hliny).

Klimatické pomery

Riešené územie zapadá pod znaky kontinentálnej klímy ale vyskytujú sa tu aj opačné prejavy oceánskej klímy akými sú početné hmly, zrážky a zmierňovanie rozdielu medzi zimou a letom. Územie obce spadá do teplej klimatickej oblasti s priemerne 50 a viac teplých dní v roku. Ide o teplý región, okrsok teplý, veľmi suchý s miernou zimou (január > - 3°C, Iz (Končekov index zavlaženia) O až -40).

Priemerné ročné úhrny zrážok sa pohybujú medzi 400 – 600mm. Priemerný počet dní so snehovou pokrývkou je 50 a počet dní pod bodom mrazu je približne 125. Letné obdobie (vegetačné) trvá 4 mesiace s teplotnou sumou od 2000 do 2200°. Územie má viac ako 2000 hodín slnečného svitu za rok. Tlak vzduchu je rovnomerne rozložený a veternosť závisí od tvárnosti povrchu, najviac bezvetria je na jeseň.

Hydrogeologické pomery

Úmorie Čierneho mora sa na Slovensku rozdeľuje na dve hlavné povodia Dunaja a Tisy a ich hranica sa stáva hlavným slovenským rozvodím. Kataster obce spadá do úmoria Dunaja, povodia Ip'ľa. Medzi Belinou a Gortvou sa po chrbtach tiahne významná rozvodnica medzi Dunajom a Tisou, najnižší bod tejto rozvodnice sa nachádza pri železničnej stanici Hajnáčka (235 m n. m.)

Celá oblasť sa vyznačuje úzkou stieťou vodných tokov, ako aj malou plochou prírodných jazier. Západnú časť odvodňuje Belinský potok. Ide o územie s miernou hydrogeologickou priepustnosťou. Určujúcim typom priepustnosti je puklinová priepustnosť. Riečna sieť má extrémny vodný režim a to najmä v jarných obdobiach v dôsledku topenia snehu.

Z východu do Beliny priteká Monoský potok, ktorý pramení nad osadou Obručná a vytvoril údolie, ktoré bolo osídlené už v praveku (dnešné časti obce Cerovo, Monosa, Obručná). Do neho sa vlieva viacero menších vodných tokov, napr. Sladký potok. Celé katastrálne územie Šuríc rozdeľuje na polovicu Čamovský potok, ktorý preteká aj cez intravilán obce.

Flóra a fauna

Z Cerovej vrchoviny je uvádzaných až 1250 druhov rastlín. V celom území CHKO je badateľný vplyv panónskej flóry, ktorá sa zhmotňuje práve v jej východnej časti. Teplomilné a suchomilné druhy predstavujú vzácne lokality, ktorých je na Slovensku len niekoľko. CHKO je aj významným útočiskom predovšetkým pre vzácnu entomofaunu.

Z chránených rastlín sa tu vyskytuje kavýľ (*Stipa sp.*) a poniklec lúčny český (*Pulsatilla pratensis subsp. bohemica*), na tradične obhospodarovaných pastvinách vidíme sysľa pasienkového (*Spermophilus citellus*) a v pieskovcových stenách vzácného včelárika zlatého (*Merrops apiaster*).

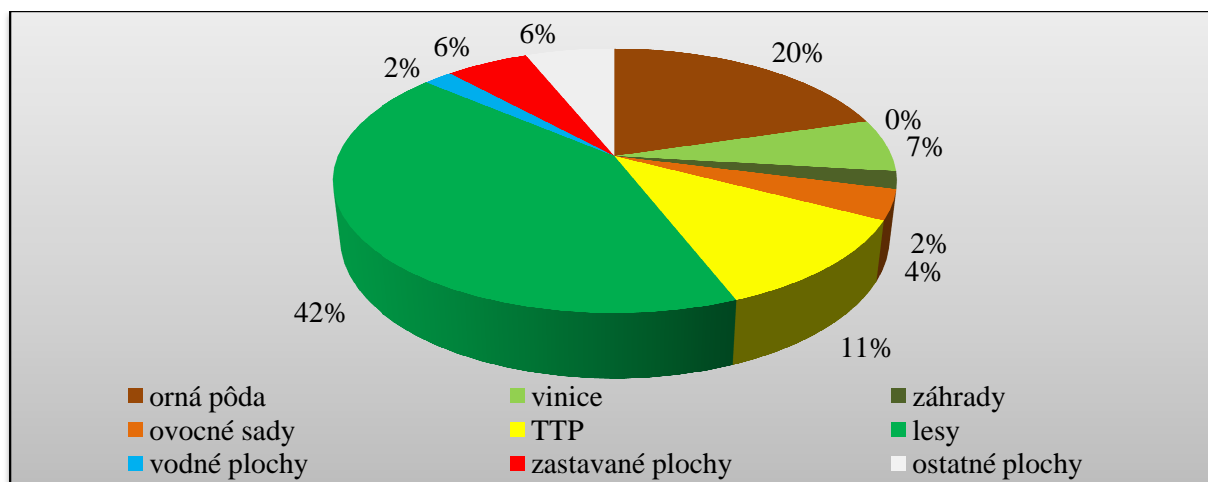
Ekosystémová rôznorodosť na nie veľkom území Chránenej krajinej oblasti Cerová vrchovina priamo určuje druhovú diverzitu fauny. Zo zoogeografického hľadiska územie sa vyznačuje prevahou teplomilných druhov (*Papilo machaon*, *Lucanus cervus*, *Merops apiaster*, *Spermophilus citellus* atď.) Panónskej kotliny nad druhmi chladnejších ekologických nárokov či severnejšieho areálu (napr. *Rosalia alpina*, *Dendrocopos leucotos*).

Súčasná krajinná štruktúra

	rok	2010	2011	2012	2013	2014
	Celková výmera územia obce		1399,92	1399,92	1399,92	1399,92
Poľnohospodárska pôda	spolu	749,56	749,56	749,56	748,68	617,22
	orná pôda	355,59	355,59	355,59	355,59	285,24
	chmeľnica	0,00	0,00	0,00	0,00	0,00
	vinica	62,70	62,70	62,70	61,82	90,53
	záhrada	29,77	29,77	29,77	29,76	30,07
	ovocný sad	106,16	106,16	106,16	106,16	51,23
	trvalý trávny porast (TTP)	195,34	195,34	195,34	195,34	160,15
Nepoľnohospodársk a pôda	spolu	650,35	650,35	650,35	651,24	782,66
	lesný pozemok	587,38	587,38	587,38	587,38	589,77
	vodná plocha	6,68	6,68	6,68	6,68	27,68
	zastavaná plocha a nádvorie	48,25	48,25	48,25	49,13	79,61
	ostatná plocha	8,04	8,04	8,04	8,04	85,59

j krajinn ej	kategória	rozloha (v ha)	rozloha (v %)
	orná pôda	285,24	20,38
chmeľnice	0,00	0,00	

	vinice	90,53	6,47
	záhrady	30,07	2,15
	ovocné sady	51,23	3,66
	TTP	160,15	11,44
	lesy	589,77	42,13
	vodné plochy	27,68	1,98
	zastavané plochy	79,61	5,69
	ostatné plochy	85,59	6,11
	Spolu (%)	1399,88	100,00
z toho	poľnohospodárska pôda	617,22	44,09
	nepoľnohospodárska pôda	782,66	55,91
	spolu	1399,88	100,00



Graf: zastúpenie jednotlivých prvkov súčasnej krajinnej štruktúry

V roku 2013 v okrese Lučenec tvorila 51,2% poľnohospodárska pôda a 41,1% lesné pozemky. Výmera v roku 2013 na 1 obyvateľa predstavovala pre BB kraj: 0,63 ha poľnohospodárskej pôdy, 0,26 ha ornej pôdy. Výmera celoslovenského priemeru na 1 obyvateľa tvorí 0,44% poľnohospodárskej pôdy a 0,27 ornej pôdy.

Vo vzťahu k využitiu zeme, z celkovej výmery krajinnej pokrývky na katastrálnom území obce Šurice prevláda nepoľnohospodárska pôda (55,91 %). Najväčšiu plochu nepoľnohospodárskeho využitia pôdy zaberajú lesy s rozlohou 589,77 (42,13%). Lesné porasty boli v minulosti na celom území cerovej vrchoviny silne ovplyvnené ľudskou činnosťou. Značná časť územia bola odlesnená a les bol premenený na pasienky a ornú pôdu. Ide o čiastočne prirodzené listnaté lesy rôzneho drevinového zloženia a veku. Najviac lesov sa nachádza v Mučínskej, Hajnáčskej a Bučenskej vrchovine a hlavne na území CHKO Cerová vrchovina, ktorých súčasťou je aj riešené územie. Nachádzajú sa tu lesy, ktoré sú tvorené čistými a zmiešanými dubinami, dubohrabínami a v najvyšších aj bučinami.

Zastavané plochy a nádvoría sú súčasťou intravilánu obce Šurice a zaberajú 79,61 ha, čo je 5,69% celkovej rozlohy. Vodné plochy zaberajú 27,68ha (1,98%) územia. Územie okresu Lučenec je bohaté na rôzne zdroje nerudných surovín.

Z poľnohospodárskej pôdy, ktorá má celkovú rozlohu 617,22 ha prevláda orná pôda, (285,24 ha - 20,38 %). Orná pôda je charakteristickou zložkou územia obce Šurice, kde sa táto forma využitia zeme najčastejšie vyskytuje na severnej – nižšej časti katastra, ktorá nepatrí do správy CHKO Cerová vrchovina.

Za ňou nasledujú trvalotrávne porasty (TTP – lúky a pasienky), ktoré zaberajú plochu 160,15ha (11,44%) a sú mozaikovito roztrúsené na teplejších svahoch. Malé zastúpenie majú záhrady – 30,07 ha (2,15 %), ktoré sa vyskytujú v bezprostrednom okolí sídiel. Ovocné sady a vinice tvoria významnú zložku krajinnej pokrývky, ktorá charakterizuje celé katastrálne územie Šuríc. Ovocné sady plochu 51,23 ha (3,66%) a vinice zaberajú najsevernejšiu časť katastra s rozlohou až 90,53 ha (6,47%).

A.1.4 Ochrana prírody a krajiny

V zmysle zákona č. 543/2002 Z.z. o ochrane prírody a krajiny v znení neskorších predpisov pre územnú ochranu sa ustanovuje 5 stupňov ochrany. V celom území CHKO platí 2. stupeň ochrany a ostatné obmedzenia vyplývajú z §13 tohto zákona. V súčasnosti sa pod správou CHKO nachádza 15 chránených území so 4. a 5. stupňom ochrany.

CHKO zaberá južnú polovicu katastrálneho územia obce Šurice s hlavným predmetom ochrany PP Soví hrad.

Časť územia Cerovej vrchoviny bolo z dôvodu jedinečnosti a významnosti vyhlásené v roku 1989 za CHKO Cerová vrchovina. Nachádza sa na juhu stredného Slovenska v okresoch Rimavská Sobota a Lučenec. Z orografického hľadiska je súčasťou matrasko - slanskej oblasti a celku rovnomenného pohoria Cerová vrchovina. CHKO nezahŕňa celé pohorie iba jeho časti – Hajnáčska, Petrovká vrchovina a Fil'akovská brázda. Najvyšším vrchom je Karanč (725 m n.m.) ležiaci na hranici SR s Maďarskom. Územie spravuje správa v Rimavskej Sobote a rozloha CHKO je 16 771 ha.

Do CHKO zasahujú katastre 26 obcí a bodovo aj PP Lipovianske pieskovce a Fil'akovský hradný vrch. Územím pretekajú dva významnejšie toky. Gortva, ktorá ústí do rieky Rimavy a patrí do povodia Slanej, v západnej časti Belína, ktorá ústí do toku Suchá a patrí do povodia Ipl'a. Okrem vodných tokov sa tu nachádzajú aj vodné nádrže určené na zavlažovanie (napr. Tachty).

Jej jedinečnosť spočíva v inverznom reliéfe, kde sa po sopečných erupciách do dolín vyliala láva. Týmto dlhým procesom výlevov lávy vznikli produkty cerovej bazaltovej formácie. Potoky sa formou erózie dostali medzi dolinové chrbáty. Príkladom sopečnej činnosti môže byť Ragáč (536 m n.m.) s pozostatkami po výbuchoch plynov a pár. Veľký význam má Hajnáčsky hradný vrch a Soví hrad v Šuriciach ako pozostatky erózne rozrušeného vypreparovaného sopúcha, či Pohanský hrad (578 m n.m.), ktorý je zase príkladom sopečného pokrovu. V podloží Beliny a Ragáča nachádzame lávové prúdy. Zvyšky maarov môžeme pozorovať na Fil'akovskom hradnom vrchu, pri Hodejove

a Hajnáčke. Okrem iného sa tu nachádzajú aj kamenné moria, 31 pseudokrasových jaskýň a rôzne iné útvary ako napríklad skalné veže.

PP Soví hrad (4. stupeň ochrany, 7,11 ha)

Ostro vystupujúce bralo predstavuje výraznú krajinnú dominantu v západnej časti Cerovej vrchoviny s 84 m vysokou, úplne zvislou juhozápadnou stenou. Južná časť vystupuje z okolitých pieskovec len miernejšie, vrchol je preto odtiaľto ľahšie prístupný. Bralo je príkladom výberového zvetrávania rôzne odolných hornín: tvrdšie, bazaltovými žilami prestúpený tufový sopúch zvetráva pomalšie, kým okolité mäkkšie morske pieskovce rýchlejšie. V pozadí vystupuje vysoko ležiaci bazaltový lávový pokrov Pohanského hradu, ktorý v súčasnosti vytvára tzv. stolovú horu.

Jazerné usadeniny sa pôvodne ukladali na dne kráterového jazera, ktorej dno ležalo hlbšie ako okolitý terén (maarový typ sopky). Tufový val v okolí krátera v súčasnosti už chýba, bol odstránený eróziou. Vulkanické bralo predstavuje vypreparovaný vulkanický sopúch (tzv. diatrému), tvorenú tufovou výplňou, cez ktorú preráža niekoľko bazaltových žíl. Celý komplex je prestúpený 8 bazaltovými žilami (dajkami) hrúbky 0,15 - 1 m, ktoré zachránili mäkkšie tufy od denudácie. Rádiometrický vek vzoriek odobratých z bazaltových žíl bol stanovený na 4 milióny rokov.

Z chránených rastlín sa tu vyskytuje kavýľ a poniklec lúčny český a na tradične obhospodarovaných pasienkoch vidíme sysľa pasienkového a v pieskovcových stenách vzácného včelárika zlatého. Na vrchole brala bola pevnosť – hrad. Dnes, sa tu nachádzajú len jej pozostatky. Vo vrcholovej časti brala sa zachovali schody pevnosti z 13. storočia aj s cisternou na vodu, ktorá bola vytesaná do tufov do hĺbky 5 m.

Nachádza sa na juhozápadnom konci obce Šurice. Z dlhej ulice, vedúcej smerom na Pohanský hrad, na konci obce odbočíme doľava a dostaneme sa až pod bralo.

NPR Pohanský hrad (5. stupeň ochrany, 222,54 ha)

Medzi obcami Hajnáčka, Stará Bašta a Šurice sa vypína mohutná stolová hora – Pohanský hrad. Jeho vrchol tvorí planina o výmere 40 ha, ktorá je budovaná bazaltovým pokrovom. Jej okraje sú rozrušené a vytvárajú zaujímavé skalné útvary. Pod bralami sa nahromadili skalné bloky do kamenných morí. V nich bolo zaevidovaných 31 pseudokrasových jaskýň, z nich dve sú najväčšie tohto typu na Slovensku.

NATURA 2000 - Územie európskeho významu (ÚEV) Soví hrad

(rozloha: 41,66 ha, evidenčné č.: SKUEV0358)

ÚEV Soví hrad sa nachádza v severozápadnej časti Chránenej krajinej oblasti Cerová vrchovina v blízkosti obce Šurice. Z geologického hľadiska je budované pieskoveciami. Podstatnú časť územia pokrývajú subpanónske travinno-bylinné porasty a v súčasnosti sa využívajú ako pasienky pre ovce. Predstavujú vhodný biotop pre vzácne

suchomilné a teplomilné rastlinné a živočíšne druhy.

Z chránených a ohrozených rastlinných druhov sa v území vyskytujú kavyl' pôvabný (a), zlatofúz južný (*Chrysopogon gryllus*), sezel pestrý (*Seseli pallasii*) a zraniteľný poniklec lúčny český (*Pulsatilla pratensis subsp. bohemica*). Z európsky významných druhov cicavcov tu v kolónii žije syseľ pasienkový (*Spermophilus citellus*).

Lokalita patrí medzi najvýznamnejšie lokality výskytu sysľa pasienkového v Cerovej vrchovine a zároveň je významnou genofondovou plochou tohto druhu na Slovensku. Na výslunných stráňach pasienkov s kríčkmi môžeme v letných mesiacoch vidieť rôzne druhy chránených druhov motýľov. Územie so stepným pasienkovým charakterom predstavuje významný biotop aj pre jaštericu zelenú (*Lacerta viridis*), jaštericu krátkohlavú (*Lacerta agilis*) a užovku hladkú (*Coronella austriaca*).

Navrhované chránené vtáčie územie (CHVÚ) Cerová vrchovina a Rimavská kotlina

Cerová vrchovina sa môže pochváliť zastúpením významných vtáčích druhov o čom svedčí aj fakt, že časť územia Cerovej vrchoviny a Rimavskej kotliny bola zaradená do Národného zoznamu navrhovaných chránených vtáčích území, ktorý bol schválený uznesením č. 636 dňa 9. júla 2003 vládou SR.

Navrhované CHVÚ Cerová vrchovina a Rimavská kotlina sú významné hlavne pre hniezdenie druhov otvorených plôch (mozaikovitá poľnohospodárska krajina s rozptýlenou drevinovou vegetáciou, pasienky), lesov, skalných biotopov a mokradí. Na území nCHVÚ Cerová vrchovina a Rimavská kotlina sa vyskytuje významná hniezdna populácia strakoša kolesára (*Lanius minor*), včelárika zlatého (*Merops apiaster*), škovránika stromového (*Lullula arborea*), výrika lesného (*Otus scops*), d'atľa prostredného (*Dendrocopos medius*), strakoša červenochrbtého (*Lanius collurio*) a penice jarabej (*Sylvia nisoria*). V opustených lomoch sa vyskytuje zriedkavý výr skalný (*Bubo bubo*). Ďalšími významnými druhmi sú: kaňa močiarna (*Circus aeruginosus*), včelár lesný (*Pernis apivorus*), bučiačik močiarny (*Ixobrychus minutus*), rybárik riečny (*Alcedo atthis*), d'ateľ bielochrbtý (*Dendrocopos leucotos*), či muchárik bielokrky (*Ficedula albicollis*) a iné.

Ministerstvo všeobecne záväzným právnym predpisom vyhlási biotopy druhov vtákov európskeho významu a biotopy sťahovavých vtákov uvedené v schválenom zozname vtáčích území za chránené vtáčie územie a ustanoví vymedzenie hraníc CHVÚ a zoznam vrátane územného a časového obmedzenia ich výkonu. nCHVÚ a nÚEV zaradené do schváleného zoznamu sa považuje odo dňa schválenia tohto zoznamu za chránené územie - t. j. platí tzv. predbežná ochrana.

Geopark Novohrad – Nográd

Geopark Novohrad – Nográd zahŕňa 28 obcí na slovenskej strane (južné časti okresov Rimavská Sobota, Lučenec) a 64 obcí na maďarskej strane (severná časť Novohradskej župy). Symbolom geoparku je hrad Šomoška, ktorý leží na hranici Slovenska a Maďarska. Centrom geoparku je na Slovensku mesto Fil'akovo. Na jeho území sa nachádzajú Chránená krajinná oblasť Cerová vrchovina a Chránené územie TK Karancs Medves.

Dňa 17.11.2015 členské štáty UNESCO na svojej generálnej konferencii ratifikovali vznik novej kategórie geoparkov UNESCO GLOBAL GEOPARK, ktorej súčasťou sa stal aj NGG. Do územia geoparku zasahuje západná a centrálna časť CHKO Cerová vrchovina. Najznámejšie prezentujúce lokality sú NPR Šomoška s jej slávnym kamenným vodopádom, Fil'akovský hradný vrch, ale aj neznáme lokality Mučínskej vrchoviny ako Piešňa a Mišánikova (Jurajova dolina) pri Mučíne, bujár pri Kalonde, archeologické nálezisko pilinskej kultúry s 1334 žiarovými hrobmi Radzovce – Monosa.

A.1.5 Architektúra a urbanizmus

Osídlenie riešeného územia, podľa archeologických nálezov, je kontinuálna od najstaršieho obdobia až po dnešok. Za najstaršie obdobie možno považovať obdobie neolitu. Doložené sú aj obdobia novšie z obdobia Slovanského a Maďarského osídlenia. Kontinuitu potvrdzujú aj stredoveké hradiská ale aj románske kostoly v Gemerskom Jablonci a Novej Bašte, ako aj zaniknutý románsky kostol v Šuriciach či zaniknutá obec zo 14. stor. pri Radzovciach. Význačnejšie obdobie rozvoja nastáva v 18. stor. Čo dokladuje budovanie nových kostolov, ale aj kúrií a kaštieľov.

Urbanistickú skladbu podmieňoval predovšetkým geomorfologický charakter územia, ako aj ekonomicko-sociálne systémy zodpovedajúce príslušným obdobiam historického vývoja regiónu. Vzhľadom na tieto činitele sa vyvinuli sídla s pravidelným i nepravidelným pôdorysom, ktoré podľa spôsobu vzájomného usporiadania usadlostí v rámci obecného katastra možno rozdeliť na dediny: radové, hromadné.

Od druhej polovice 19. stor. prevláda všeobecne rozšírený typ domu s rozvinutou viacpriestorovou dispozíciou. Obytný dom na základe s trojpriestorovým členením na osizba, sieň, komora sa na tomto území viaže s vykurovacím zariadením sústredeným v izbe. Vyšší stupeň pôdorysného členenia obydlija predstavujú domy, ktoré dospeli k päť až šesťpriestorovej dispozícii. Takéto domy obývali spravidla dve príbuzné rodiny. Prevládajúcim stavebným materiálom bola hlina. Rozšírené sú aj obydlija z kameňa. Rozšírenie novších druhov stavebných materiálov, najmä pálenej tehly, bolo na území regiónu pomerne včasné, čo možno pripísať početným tehelniam, ktoré tu vznikali koncom 19. stor. V tomto období sa rozširuje aj tvrdá krytina na úkor pôvodnej slamovej. Na fasádach sa občas nachádzajú secesné prvky.

Hrady sú v riešenom území zastúpené zrúcaninami najmä Fil'akovského hradu, hradu Šomoška a hradu Hajnáčka. V území sú dokladované aj nevýrazné zrúcaniny hradov Šurice a Čurgov. Hrady vznikali prevažne v 14. stor. Hrady zanikajú buď po bojoch alebo v 18. a 19. storočí, keď ich správnu a bytovaciu funkciu preberajú pohodlnejšie mestské stavby, kaštiele a kúrie.

- Potočná radová zástavba. Charakter silne narušený reguláciou potoka.
- Tradičné objekty bývania vychádzajú z koloritu podobných stavieb v okolitých obciach.
- Kostol sv. Michala archaniela je neorománsky. Do 70. rokov 19. stor. bol v obci starší kostol- románsky. Nad obcou sa nachádzajú zrúcaniny Šurického hradu.

- Archeologické nálezy: Osídlenie v neolite, eneolitické sídlisko.

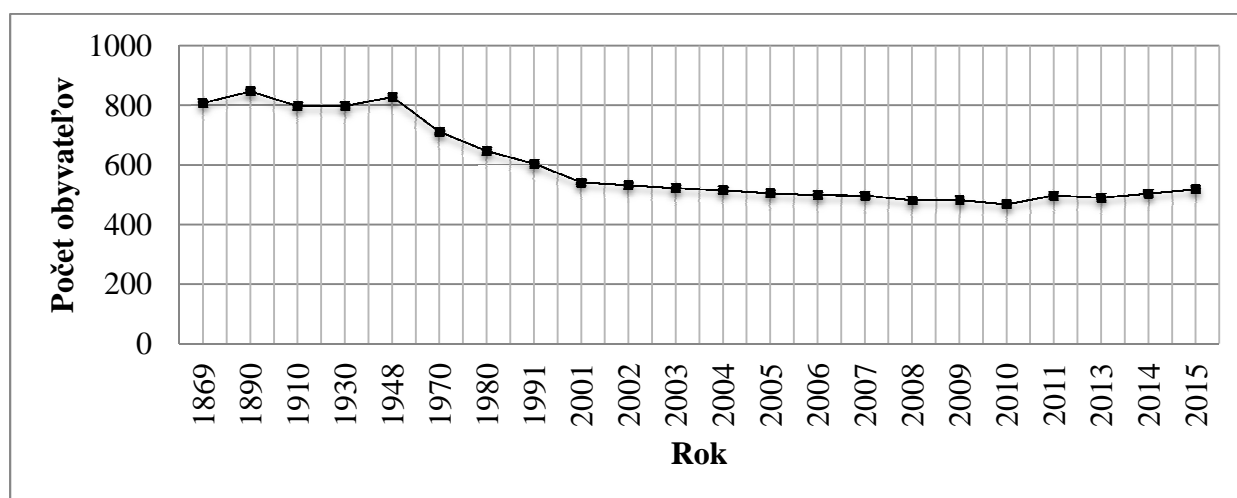
A.1.6 DEMOGRAFICKÁ SITUÁCIA

Vývoj počtu obyvateľov

1869	1890	1910	1930	1948	1970	1980	1991	1996	2001	2002
806	845	795	796	826	709	645	602	590	539	530

2003	2004	2005	2006	2007	2008	2009	2010	2011	2013	2014	2015
520	513	503	495	487	479	498	475	495	488	502	516

Najvyšší počet obyvateľov – 845 mala obec Šurice podľa dostupných údajov v roku 1890, v roku 1948 mala 826 obyvateľov. Od roku 1948 má vývoj počtu obyvateľov klesajúcu tendenciu, kde až za posledných pár rokov pozorujeme rast obyvateľstva. Najaktuálnejší je podľa údajov obce pre rok 2015 počet 516, kde oproti roku 2014 počet obyvateľov stúpol o 14 obyvateľov.



Veková štruktúra obyvateľstva

rok	predproduktívny vek (0-14)			produktívny vek (15 – 54/59)			poproduktívny vek (54/59+)		
	muži	ženy	spolu	muži (15-59)	ženy (15-54)	spolu	muži (59+)	ženy (54+)	spolu
2009	31	36	67	104	131	235	73	95	168
2010	28	29	57	104	139	243	78	97	175
2011	34	33	67	109	130	239	86	103	189

2012	30	27	57	112	112	224	91	99	190
2013	29	30	59	107	135	242	84	103	187
2014	27	34	61	116	137	253	79	109	188
2015	26	32	58	268	121	147	85	105	190

Zdroj: SODB 2011, Obecný úrad

Od roku 2009 dochádza k postupnému poklesu predproduktívneho veku obyvateľstva. V roku 2009 bolo v predproduktívnom veku 67 obyvateľov a v roku 2015 ich bolo 58. Miera poproduktívneho veku obyvateľstva stále stúpa, kde od roku 2009 sa počet zvýšil zo 168 na 190 v roku 2015. Tak isto intenzívne klesá aj počet obyvateľov v produktívnom veku. Všetky tieto údaje poukazujú na fakt, že obyvateľstvo v obci vo vysokej miere starne.

rok	celkový prírastok (úbytok)			index vitality	index starnutia
	muži	ženy	spolu		
2009	19	24	43	39,88	250,75
2010	11	17	28	32,57	307,02
2011	20	28	48	35,45	282,09
2012	16	13	29	30,00	333,33
2013	10	13	23	31,55	316,95
2014	15	13	28	32,45	308,20
2015	11	9	20	30,53	327,59

Zdroj: SODB 2011, Obecný úrad

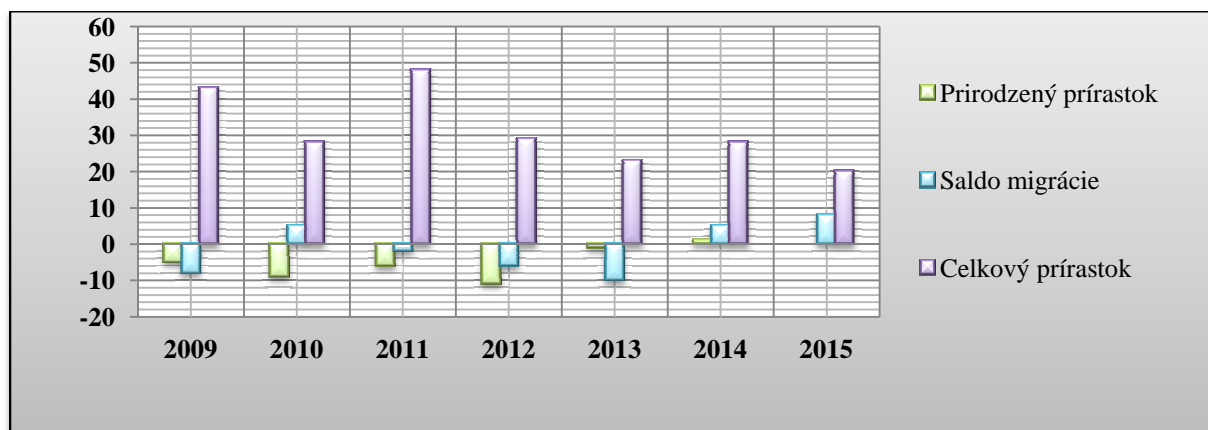
Index vitality vyjadruje mieru starnutia určitej populácie ($I_s = \text{počet obyvateľov v predproduktívnom veku} / \text{počet obyvateľov v poproduktívnom veku} * 100$). Podľa indexu vitality (I_s) v sledovanom území dochádza k demografickému starnutiu populácie. Index vitality je podielom predproduktívnej zložky obyvateľstva k poproduktívnej a pre rok 2015 predstavuje hodnotu 30,53 – regresívna populácia. Regresívna populácia predstavuje prevahu starých rodičov nad deťmi, natalita je menšia ako mortalita, dochádza k starnutiu populácie.

Index starnutia vyjadruje koľko obyvateľov z vekovej skupiny 60 rokov a viac pripadá na 100 detí vo veku 0-14 rokov. Indexom staroby vyjadruje podiel obyvateľstva v poproduktívnom veku k obyvateľstvu v predproduktívnom veku. V obci Šurice tento index stále stúpa a z hodnoty 250,75 v roku 2009 sa vyšplhal na 327,59 v roku 2015.

Rok	Živonarodení	Zomrelí	Prirodzený prírastok	Prišťahovaní	Vystťahovaní	Saldo migrácie	Celkový prírastok
2009	7	12	-5	16	8	-8	43
2010	2	11	-9	5	10	5	28
2011	8	14	-6	14	12	-2	48
2012	0	11	-11	12	6	-6	29

2013	5	4	-1	12	2	-10	23
2014	3	4	1	3	8	5	28
2015	4	4	0	2	10	8	20
spolu	29	60	-31	64	56	-8	219

Zdroj: SODB 2011, Obecný úrad



Graf č. : Mechanický pohyb obyvateľstva obce Šurice (Zdroj: SODB 2011, Obecný úrad)

Národnostné zloženie

Národnosť	Počet obyvateľov	Počet obyvateľov (v %)
Slovenská	62	12,89
Maďarská	390	81,08
Česká	1	0,21
Ostatné	1	0,21
Nezistené	27	5,61
spolu	481	100,00

Zdroj: SODB 2011, Obecný úrad

V obci vo veľkej miere prevažuje maďarská národnosť, ku ktorej sa hlási 390 obyvateľov (81,08%) z celkového počtu 481 obyvateľov. K slovenskej národnosti sa hlási 62 obyvateľov, čo predstavuje 12,89 % z celkového počtu. Ostatné národnosti sú zastúpené len vo veľmi malom počte. Spolužitie národnostných skupín je bezproblémové.

Graf č. : Rozdelenie obyvateľstva obce Šurice podľa národnosti (Zdroj: SODB 2011, Obecný úrad)

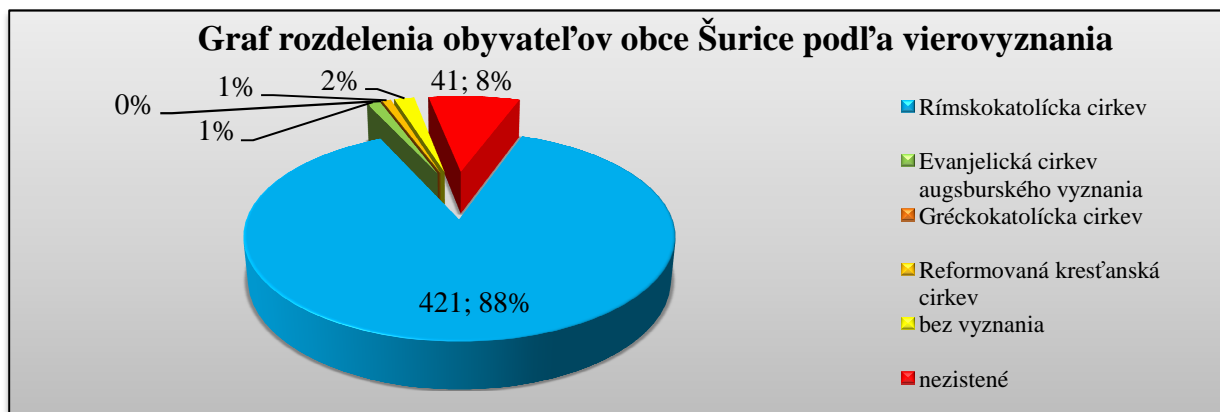
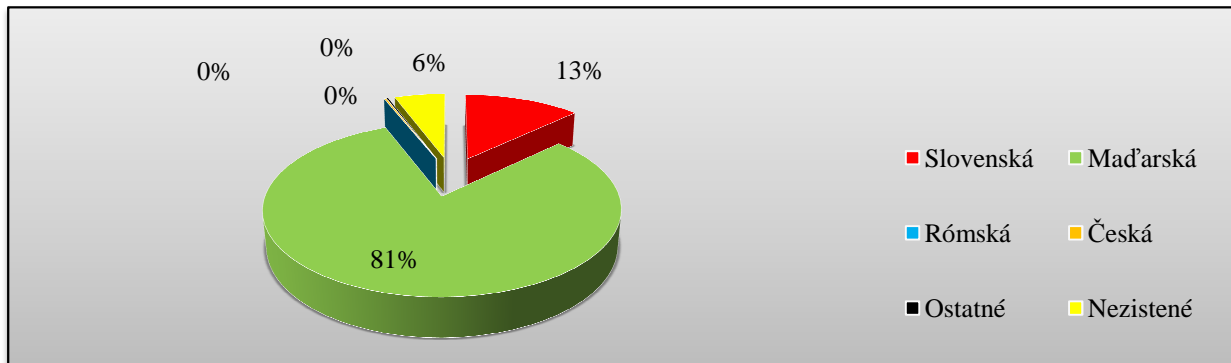
Obyvateľstvo podľa vierovyznania

vierovyznanie	počet	podiel (%)
Rímskokatolícka cirkev	421	87,53
Evanjelická cirkev augsburského vyznania	6	1,25
Gréckokatolícka cirkev	0	0,00
Reformovaná kresťanská cirkev	4	0,83
bez vyznania	9	1,87
nezistené	41	8,52
spolu	481	100,00

Zdroj: SODB 2011, Obecný úrad

Väčšina obyvateľstva (87,53%) sa hlási k rímskokatolíckemu vierovyznaniu. K evanjelickej cirkvi sa hlási iba 1,25 % obyvateľstva a 1,87 % je bez vyznania.

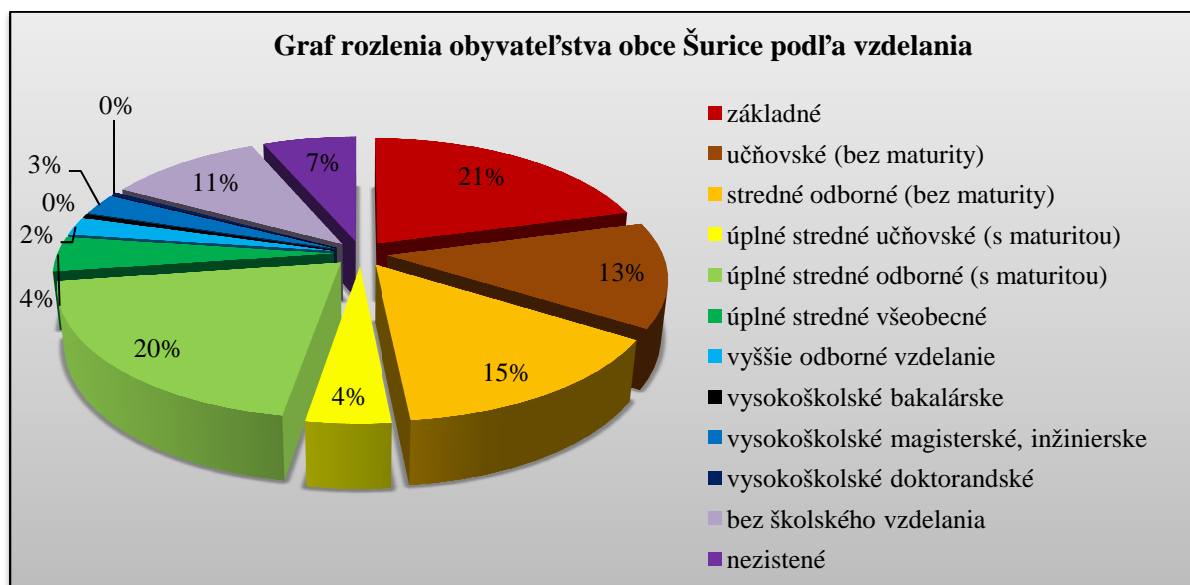
Graf č. Graf rozdelenia obyvateľstva obce Šurice podľa národnosti



Obyvateľstvo podľa vzdelania

VZDELANIE	počet	podiel (%)
základné	100	20.79
učňovské (bez maturity)	63	13.1
stredné odborné (bez maturity)	70	14.55
úplné stredné učňovské (s maturitou)	20	4.16
úplné stredné odborné (s maturitou)	97	20.17
úplné stredné všeobecné	21	4.37
vyššie odborné vzdelanie	11	2.29
vysokoškolské bakalárske	2	0.42
vysokoškolské magisterské, inžinierske	13	2.7
vysokoškolské doktorandské	2	0.42
bez školského vzdelania	51	10.6
nezistené	31	6.44
spolu	481	100,00

V obci je veľký podiel obyvateľov, ktorí majú ukončené základné vzdelanie (20,79%) a 10,6% obyvateľov dokonca nemá školské vzdelanie. Úplné stredné odborné (s maturitou) má 20,17% obyvateľov a stredoškolské vzdelanie bez maturity má 14,55% obyvateľov. Za nami nasleduje učňovské vzdelanie, ktoré absolvovalo 13,1 % obyvateľov. Vysokoškolské vzdelanie prvého (0,42%), druhého (2,7%) a tretieho stupňa (0,42%) je zastúpené v najmenšom počte.



A.1.7 Trh práce

Rok	Počet UoZ			
	spolu	spolu (%)	muži	ženy
2009	54	9	22	32
2010	56	8	22	34
2011	59	8	26	33
2012	45	10	20	25
2013	52	9	22	30
2014	47	10	20	27
2015	47	10	17	30

Tabuľka č. : Porovnanie počtu uchádzačov o zamestnanie v rokoch 2009-2015 (Zdroj: OcÚ Šurice)

Počet UoZ podľa vzdelania

rok	neuko nčené základ né	ukonč ené základ né	SOU bez maturi ty	SOU s maturi tou	ÚSO s maturi tou	ÚSV s maturi tou	Vysok oškols ké	vyššie	vyuče ní
2009	?	19	0	5	1	1	0	0	24
2010	?	21	0	7	1	1	0	0	21
2011	?	16	0	10	2	2	0	1	23
2012	?	16	0	-1	1	1	0	1	17
2013	?	15	0	-1	1	1	0	0	24
2014	?	11	7	-2	2	2	0	0	12
2015	?	10	6	-2	2	2	1	1	10

Tabuľka č. : Porovnanie počtu uchádzačov o zamestnanie podľa vzdelania v rokoch 2009-2015 (Zdroj: OcÚ Šurice)

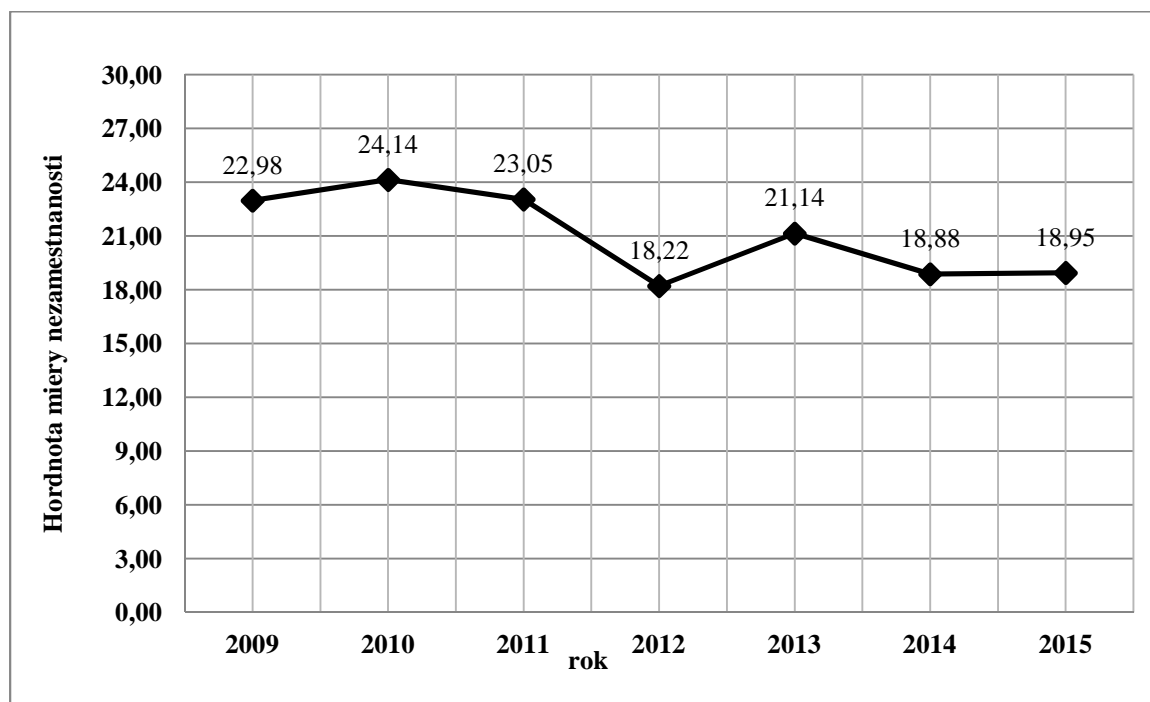
Počet UoZ podľa veku

veková skupina	roky						
	2009	2010	2011	2012	2013	2014	2015
< 20 rokov	1	2	4	1	0	0	0
>= 20 do < 25	3	3	2	3	2	1	2
>= 25 do < 30	2	4	5	4	3	3	3
>= 30 do < 35	7	5	3	4	6	9	7
>= 35 do < 40	8	10	7	6	7	3	5
>= 40 do < 45	7	7	5	5	2	4	6
>= 45 do < 50	6	8	11	10	9	6	7
>= 50 do < 55	12	8	14	7	8	5	8
>= 55 do < 60	6	6	7	5	15	12	7

>= 60	2	3	1	0	0	4	2
spolu	54	56	59	45	52	47	47

Miera nezamestnanosti

roky	2009	2010	2011	2012	2013	2014	2015
počet obyvateľov	480	466	495	471	488	502	516
Počet ekonomicky aktívnych obyvateľov	235	232	25	247	246	249	248
nezamestnaní spolu	54	56	59	45	52	47	47
počet nezamestnaných (%)	11,25	12,02	11,92	9,55	10,66	9,36	9,11
miera v nezamestnanosti %	22,98	24,14	23,05	18,22	21,14	18,88	18,95



Okres Lučenec patrí medzi regióny Slovenska s najväčšou mierou nezamestnanosti. Zo 79 okresov SR okres Lučenec k 31.12.2014 mal 10. najvyššiu mieru evidovanej nezamestnanosti – 20,08 % (priemer SR bol 12,3 1%, priemer za Banskobystrický kraj 14,25 %). Okres Lučenec patrí dlhodobo medzi regióny, kde je miera nezamestnanosti jedna z najvyšších v rámci SR.

Miera nezamestnanosti sa v rokoch 2009 až 2015 pohybovala nasledovne: z hodnoty 22,98% pre rok 2009 vzrástla v roku 2010 na 24,14%, následne v roku 2011 začala klesať na 23,05% a v roku 2012 klesla až na 18,22%. V roku 2013 zase stúpla na 21,14% a opäť klesla na 18,88 (2014) a 18,95% (2015). Vysokú mieru nezamestnanosti ovplyvňuje nízka vzdelanostná štruktúra obyvateľstva (veľký podiel obyvateľov, ktorí majú ukončené základné

vzdelanie - 20,79% a 10,6% obyvateľov dokonca nemá školské vzdelanie), nerozvinutá priemyselná výroba a nedostatok vhodných miestnych a regionálnych projektov.

A.1.7 EKONOMICKÝ ROZVOJ (EKONOMIKA)

Majetok obce

Tabuľka a graf č. 10: Majetok obce za roky 2010-2014 v EUR					
Rok	2010	2011	2012	2013	2014
Pozemky	359 125	359 125	359 124,65	359 124,65	359 124,65
Stavby	230 787	245 607	411 892,11	378 017,80	347 034,33
Samostatné hnutelné veci a súbory	341	0,00	0,00	0,80	0,80
Obstaranie DHM	477 404	477 404	477 404,11	480 447,09	477 404,11
Celkom DHM	1 067 657	1 082 136	1 248 420,87	1 217 590,34	1 183 569,09
Dlhodobý finančný majetok (podielové cenné papiere)	0,00	0,00	0,00	0,00	0,00
Celkom majetok	1 180 016	1 195 188	1 361 590,62	1 330 047,69	1 295 305,52

Obecný rozpočet

Rozpočet obce je základným nástrojom finančného hospodárenia v príslušnom rozpočtovom roku, ktorým sa riadi financovanie úloh a funkcií obce v príslušnom rozpočtovom roku.

Rozpočet obce je súčasťou rozpočtu verejnej správy. Rozpočtový rok je zhodný s kalendárnym rokom. Rozpočet obce vyjadruje samostatnosť hospodárenia obce.

Rozpočet obce obsahuje príjmy a výdavky, v ktorých sú vyjadrené finančné vzťahy:

- k právnickým osobám a fyzickým osobám – podnikateľom pôsobiacim na území obce,
- ako aj k obyvateľom žijúcim na tomto území vyplývajúce pre na zo zákonov a z iných všeobecne záväzných právnych predpisov, zo VZN obce, ako aj zo zmlúv.

Rozpočet obce zahŕňa aj finančné vzťahy štátu k rozpočtom obcí:

- podiely na daniach v správe štátu,
- dotácia na úhradu nákladov preneseného výkonu štátnej správy,
- ďalšie dotácie v súlade so zákonom o štátnom rozpočte na príslušný rozpočtový rok.

V rozpočte obce sa uplatňuje rozpočtová klasifikácia v súlade s osobitným predpisom. Rozpočet obce je zostavený v súlade s ustanovením § 10 odsek 7) zákona č.583/2004 Z. z. o rozpočtových pravidlách územnej samosprávy a o zmene a doplnení niektorých zákonov v znení neskorších predpisov.

Rozpočet obce sa vnútorne člení na bežné príjmy a bežné výdavky , kapitálové príjmy a kapitálové výdavky a finančné operácie.

Tabuľka č. 11: Výsledky hospodárenia obce podľa klasifikácie príjmov v EUR					
Príjmy v skutočnosti	2010	2011	2012	2013	2014
Daňové	64837	78907	72280,41	80514,51	88467,40
Nedaňové	11840	18958	23882,77	13386,62	6494,37
Granty a transfery	9410	5310	24354,62	6377,56	8440,67
Kapitálové	0,00	33266	185193,07	28548,91	0,00
Finančné operácie (úver)	33365	0,00	212391,29	0,00	0,00
Príjmy celkom	119452	136441	521102,16	128827,65	103402,44

Tabuľka č. 12: Ukazovatele výdavkovej časti rozpočtu obce za roky 2010-2014 v EUR					
Výdavky v skutočnosti	2010	2011	2012	2013	2014
Bežné výdavky	85200	87788	111269,95	95519,57	100039,23
Kapitálové výdavky	17480	44673	201771,73	2000	0,00
Finančné operácie (výdavky)	34090	4753	181676,72	34418,63	7869,72
Výdavky celkom (€)	136770	137214	494718,40	131938,20	107908,95

Odvetvia hospodárstva, podnikanie a samostatne hospodáriaci roľníci (SHR)

V obci je registrovaných celkom 75 ekonomicky pôsobiacich subjektov, ktorých súčasťou je aj obec (obecný úrad) ako orgán všeobecnej verejnej správy.

Nachádza sa tu 12 spoločností s ručením obmedzeným (s.r.o.), jedna nezisková organizácia (n. o.), 57 podnikateľov – fyzických osôb a samostatne hospodáriacich roľníkov, 6 ostatných právnych subjektov akými sú Spoločenstvá vlastníkov pozemkov, bytov, cirkevné

organizácie a združenie podporujúce činnosť záujmových organizácií. Existenciu akciových spoločností (a.s) v súčasnosti na území obce neevidujeme.

V oblasti poľnohospodárstva – primárny sektor, pôsobí v obci 38 subjektov. Z toho 35 Samostatne hospodáriacich roľníkov, ktorých predmetom podnikania je zmiešané hospodárstvo, pestovanie zeleniny, obilnín, strukovín a ovocia, či chov hospodárskeho dobytku (dojnic). Poľnohospodárstvom a zmiešaným hospodárstvom sa zaoberá firma od roku 1999 Sonáto - Agro, s.r.o, od roku 2005 aj WERAGRO, s.r.o.

Sekundárny sektor, ktorý je tvorený odvetviami spracovateľského priemyslu a stavebníctvom je v obci dostatočne zastúpený. Nachádza sa tu 10 podnikateľských subjektov (fyzická osoba podnikateľ), ktoré sa zaoberajú stavebnými prácami a remeslami (napr. stolárske práce). Priemyslom sa zaoberajú dva podnikateľské subjekty: Tuber s.r.o – spracovanie a konzervovanie zemiakov a fyzická osoba Zsolt Fodor má v predmete podnikania obrábanie.

Terciálna sféra je zastúpená službami. Na území obce majú pôsobnosť v oblasti poradenských služieb v oblasti podnikania a riadenia od roku 2011: HEGYES, s.r.o, S-CORP, s.r.o. Okrem toho tu evidujeme aj kadernícke a kozmetické služby, dizajnérske a baliace činnosti. Maloobchodom a veľkoobchodom s potravinovým a nepotravinovým tovarom sa v obci zaoberá 10 podnikateľských subjektov. Kvartérny sektor je zastúpený činnosťou záujmových a cirkevných organizácií.

meno	oblasť	vznik	p.z	Právna forma	IČO
AGROEX NOVÉ ZÁMKY, s.r.o.	Sprostredkovanie obchodu s rozličným tovarom	1999	0-2	s.r.o	36530930
Áron Szó - TAJS 3	Sprostredkovanie obchodu s rozličným tovarom	2004	0-2	Podnikateľ-fyzická osoba-nezapísaný v obchodnom registri	37958283
Barnabáš Mag	stolárske práce	2003	0-2	Podnikateľ-fyzická osoba-nezapísaný v obchodnom registri	40615367

Csaba Urbán	Sprostredkovanie obchodu s rozličným tovarom	1995	5-9	Podnikateľ-fyzická osoba-nezapísaný v obchodnom registri	32623216
Erika Ádámová	Účtovnícke a audítorské činnosti, vedenie účtovných kníh; daňové poradenstvo	2002	0-2	Podnikateľ-FO-nezapís.v OR-podnikajúca súčasne	37756648
Eugen Mihály-M+B	Elektrická inštalácia	1998	0-2	Podnikateľ-fyzická osoba-nezapísaný v obchodnom registri	35132973
Fond Svätého Michala Archanjela, n.f.	Ostatná sociálna starostlivosť bez ubytovania i. n.	1997	nezistený	n.f.	31908217
HEGYES, s.r.o	poradenské služby v oblasti podnikania a riadenia	2011	nezistený	s.r.o.	46014888
Ján Szójjózsef	zmiešané hospodárstvo	2007	nezistený	Podnikateľ-fyzická osoba-nezapísaný v obchodnom registri	42013119
Július Haris	Ostatné špecializované stavebné práce i. n.	2003	nezistený	Podnikateľ-fyzická osoba-nezapísaný v obchodnom registri	40614140
Katarína Nagyová	Kadernícke a kozmetické služby	2013	nezistený	Podnikateľ-fyzická osoba-nezapísaný v obchodnom registri	47100249
Klára Szókisová	Maloobchod v nešpecializovaných predajniach najmä s potravinami, nápojmi a tabakom	1992	0-2	Podnikateľ-fyzická osoba-nezapísaný v obchodnom registri	32604394

Lesná a pozemková spoločnosť Šurice - pozemkové spoločenstvo	ŕažba dreva	2001	0-2	Spoločenstvá vlastníkov pozemkov, bytov a pod.	37824121
Nikoleta Bozóová	Činnosti poisťovacích agentov a maklérov	2010	nezistený	Slobodné povolanie-FO podnikajúca na základe iného ako ŽZ	42190126
Obec Šurice	Všeobecná verejná správa	1973	3 - 4	Obec (obecný úrad)	316458
Pavel Šóoš	Ostatné špecializované stavebné práce i. n.	2014	nezistený	Podnikateľ-fyzická osoba	44514581
Peter Šóoš	Ostatné stavebné kompletizačné a dokončovacie práce	2014	nezistený	Podnikateľ-fyzická osoba-nezapísaný v obchodnom registri	47898020
RIMEX SK, s.r.o	baliace činnosti	2009	nezistený	s.r.o.	45338191
Rímskokatolícka cirkev, farnosť Šurice	Činnosti cirkevných organizácií	1995	0-2	Vlastníctvo združení, politických strán a cirkví	31920195
Róbert Ádam	Inštalácia kanalizačných, výhrevných a klimatizačných zariadení	2003	nezistený	Podnikateľ-fyzická osoba-nezapísaný v obchodnom registri	37106821
S-AGRO GROUP, s.r.o	ostatný maloobchod v nešpecializovaných predajniach	2010	0-2	s.r.o	45554251
S-CORP, s.r.o	poradenské služby v oblasti podnikania a riadenia	2011	0-2	s.r.o.	46224751
Sonáto - Agro, s.r.o	zmiešané hospodárstvo	1995	0-2	s.r.o.	31636691
Tuber, s.r.o	spracovanie a konzervovanie zemiakov	2009	0-2	s.r.o.	44852037
WERAGRO, s.r.o	zmiešané hospodárstvo	2005	0-2	s.r.o.	36643122

Združenie - Podpora obce	Činnosti záujmových organizácií	2010	nezistený	Vlastníctvo združení, politických strán a cirkví	42193087
Združenie účastníkov pozemkových úprav v Šuriciach	Výstavba ostatných inžinierskych stavieb i. n.	2005	0-2	Spoločenstvá vlastníkov pozemkov, bytov a pod.	37997912
Zoltán Mátyás	Maloobchod s textilom v špecializovaných predajniach	2007	nezistený	Podnikateľ-fyzická osoba-nezapísaný v obchodnom registri	43796621
Zsolt Fodor	obrábanie	2011	0-2	Podnikateľ-fyzická osoba-nezapísaný v obchodnom registri	46221361

A.1.8 SOCIÁLNA INFRAŠTRUKTÚRA

Školstvo, vzdelávanie

V súčasnosti sa obci nenachádza základná škola ani predškolské zariadenie. Základnú školu(1, - 4. ročník) a materskú školu najčastejšie navštevujú žiaci v susednej obci Hajnáčka alebo prípadne v meste Fiľakovo. Druhý stupeň základnej školy žiaci navštevujú v Gemerskom Jablonci alebo v meste Fiľakovo. Materská škola by sa v obci mohla otvoriť v prípade nárastu počtu detí. Základná škola (1, - 4. ročník) sa v minulosti v obci nachádzala ale v dôsledku havarijného stavu je od roku 2006 zatvorená. Je tu nízky počet detí predškolského a školského veku a zo strany štátu chýbajú finančné prostriedky (nie je záujem) na prevádzkovanie škôl a školských zariadení s nízkym počtom detí.

Chýba tu tiež zariadenie pre mimoškolskú činnosť detí, kde by mohli aktívne tráviť voľný čas v rôznych krúžkoch.

Stredoškolské vzdelanie je možné získať v okolitých mestách Lučenec, Fiľakovo alebo Rimavská Sobota. V oboch mestách sa nachádzajú základné aj stredné školy s vyučovacím jazykom slovenským aj maďarským.

V obci sa nachádza kultúrny dom, v ktorom je zriadená verejná knižnica. Dom smútku bol postavený v roku 1992. Nachádza sa tu aj klub dôchodcov v samostatnej budove.

Sociálna a zdravotná starostlivosť

V obci sa nenachádza zdravotné stredisko a v obci nie je ani vyhradený priestor pre nepravidelne alebo pravidelne sa opakujúce poskytovanie zdravotníckych služieb – ambulanciu praktického lekára. Odborné vyšetrenia sú obyvateľom poskytované vo Fiľakove a v Lučenci. V obci nie je zabezpečená starostlivosť o starých občanov prostredníctvom

opatrovateľskej služby. V prípade potreby sú nevyhnutné služby zabezpečované obecným úradom.

Služby

Väčšina služieb je pre občanov obce dostupná v meste Filákov a v okresnom meste Lučenec. Dostupnosť služieb je teda ovplyvnená dostupnosťou dopravy. Obecný úrad vykonáva na základe prechodu kompetencií aj časť matričných úkonov (overenie podpisov a overenie listín).

Ostatné matričné úkony vykonáva matričný úrad so sídlom v Šíde a vo Filákov. Obecný úrad ďalej vykonáva aj ďalšie úkony na základe prechodu kompetencií zo štátnej správy na úsekoch ochrany životného prostredia, stavebného konania, pozemných komunikácií.

Kultúra a šport

Kultúrna činnosť obce sa sústreďuje okolo budovy obecného úradu, v ktorej sa usporadúvajú všetky obecné kultúrno-spoločenské podujatia. Ide o podujatia z príležitostí sviatku dňa matiek, medzinárodného dňa detí, oslavy sviatku svätého Mikuláša, zapálenie Betlehemskeho svetla na vianočnom stromčeku, či Silvester.

Na privítanie prvého mája sa v obci každý rok usporiadame stretnutie veteránov starých motorových vozidiel. V rámci kultúrneho života obce sa nezabúda ani na úctu k starším občanom. Obec každoročne pripravuje kalendár podujatí.

Inštitúcie a organizácie

Obecný úrad je výkonným orgánom obecného zastupiteľstva a starostu obce, zabezpečuje organizačné a administratívne veci.

V okrese Lučenec má sídlo aj pôsobnosť niekoľko inštitúcií a organizácií, ktorých hlavnou myšlienkou je podpora rozvoja environmentálneho povedomia obyvateľstva, podpora rozvoja cestovného ruchu a turizmu, ako aj ochrana prírody a prosperujúci regionálny rozvoj.

V obci Šurice má pôsobnosť Občianske združenie Partnerstvo južného Novohradu, ktoré vzniklo v roku 2008. Predsedom je starosta obce Ratka Ing. Milan Spodniak. OZ PJN sa ako formujúca sa Miestna akčná skupina (MAS), založená na princípe verejno-súkromného partnerstva zaoberá najmä problematikou regionálneho rozvoja s cieľom zlepšenia životného prostredia, podporou krajiny tvorby, environmentálnou výchovou, nakladaním s odpadmi, ako komplexu aktivít pre zvýšenie kvality života obyvateľov.

Podľa stratégie MAS PJN ide najmä o rozvoj environmentálnej infraštruktúry a poskytnutie kvalitných podmienok pre bývanie, život a voľný čas pre všetky vekové skupiny obyvateľov. Región by podporou podnikateľov poskytol efektívne služby, získal nových investorov a motivoval by miestnych podnikateľov pre tvorbu nových pracovných miest.

Významnými inštitúciami a organizáciami, ktoré majú v obci pôsobnosť sú:

- Chránená krajinná oblasť Cerová vrchovina,

- Novohrad–Nógrád Geopark,
- Euroregion Neogradiensis,
- Mikroregión Obručná,
- Občianske združenie Partnerstvo Južného Novohradu,
- Oblastná organizácia cestovného ruchu Turistický Novohrad a Podpoľanie.

A.1.9 Technická infraštruktúra

Základná infraštruktúra	Áno/Nie, kvantifikácia
Cestná sieť	Áno
Železničná sieť / zastávka	Áno
Autobusové spojenie / zastávka	Áno
Plyn	Áno
Kanalizácia	Nie
ČOV	Nie
Vodovod	Áno
Vodný zdroj	Áno
Zber TKO	Nie
Klasický	Nie
Separovaný	Nie
Domové ČOV	Áno
Spôsob vykurovania (plyn, drevo, iné)	Áno
Vedenie elektrickej energie	Áno
Vzdušné	Áno
Káblové	Áno
Telefónny rozvod	Áno
Obecný / mestský rozhlas	Áno
Káblová TV	Áno
Internet	Áno
Verejné osvetlenie	Áno
Kamerový systém	Áno-5ks

Doprava

Obec leží v záujmovom území sídelnej aglomerácie Fiľakovo. Funkciu vyššej vybavenosti, obchodu, služieb a dopravy plní okresné mesto Lučenec vzdialené od obce 27 km. Obec Šurice je napojená na dopravnú sieť štátnou cestou III. triedy č. 57115, ktorá sa napája na cestu II. Triedy č. 571.

Železničná trať prechádza severne od riešeného územia s napojením na železničnú stanicu Hajnáčka.

Vodohospodárske siete a energetika

Obec Šurice má vybudovaný vlastný obecný vodovod ale nemá vybudovanú kanalizáciu. Stav životného prostredia v obci je pozitívny. V najväčšej miere je však limitovaný nevybudovaným vodovodom, kanalizáciou a ČOV, obyvatelia čerpajú vodu zo studní. Táto nevhodná súčasná situácia je však problémom väčšiny obcí nachádzajúcich sa v regióne.

Najdostupnejším riešením z hľadiska zavedenia kanalizácie a čistenia odpadových vôd je pre obec vybudovanie samostatných ekologických čističiek individuálne pri jednotlivých rodinných domoch, ktoré si však vyžaduje veľké vstupné investície majiteľov domov.

Pri domoch aj obecných budovách sú umiestnené žumpy. Za posledné roky bolo pri rodinných domoch vybudovaných 3ks domových čističiek odpadových vôd.

Obec Šurice je napojená na rozvod elektrickej energie a vedenie elektrickej energie je realizované káblovým vedením. Cez územie prechádza 22 kV vzdušné vedenie č. 359 s prípojkami pre obec Šurice plynovod Biskupice – Hajnáčka (4,0 MPa s regulačnou stanicou v obci).

V obci je zavedená aj plynofikácia.

Odpadové hospodárstvo

Hospodárenie s odpadmi riešia v obci Všeobecne záväzné nariadenia o zbere, preprave a zneškodňovaní komunálneho odpadu.

Triedený komunálny odpad sa zbiera do zberných kuka nádob, separovaný zber sa vykonáva do plastových vriec, veľký objemný odpad do veľkokapacitných kontajnerov.

Separuje sa: papier, sklo, vyradené elektrické a elektronické zariadenia, plasty, kovy. Odvoz plastov, netriedených plastov je 1x za 2 mesiace, sklo 3x ročne, elektroodpad 2x ročne. Odvoz zberných kuka nádob je 1x za dva týždne, veľkokapacitný kontajner na cintoríne sa vyváža 2x ročne a 2x ročne je veľkokapacitný kontajner vyložený na verejnom priestranstve. Napriek vytvoreným podmienkam na legálne ukladanie a zneškodňovanie odpadov, veľké množstvo odpadov, hlavne komunálnych je ukladané mimo vybudované zariadenia na divoké skládky odpadov v okrajových častiach obce.

Hlavnou príčinou tohto javu je finančná náročnosť na jeho likvidáciu a potreba ďalšieho budovania infraštruktúry v tejto oblasti.

Informačná spoločnosť a telekomunikácie

Pokrytie mobilným signálom a napojenie na internet v obci poskytujú dve firmy, tak isto je možné napojenie na pevnú telefonickú sieť.

Obecný úrad je výpočtovou technikou vybavený dostatočne a má svoju vlastnú webovú stránku (<http://www.obecsurice.sk/>), zriadená miestnosť na obecnom úrade ako verejne prístupné miesto s výpočtovou technikou a internetom.

V obci sú na štyroch miestach informačné tabule obce na verejných priestranstvách. Informovanosť občanov je podporená hlavne vydávaním a distribúciou propagačných materiálov o obci a pravidelnou aktualizáciou webovej stránky.

Brožúrka o histórii obce bola vydaná v roku 2000, slovenskom ako aj v maďarskom jazyku.

Ochrana a bezpečnosť

Obec nemá zriadenú obecnú políciu a nemá tu zastúpenie ani štátna polícia. Obec podala v roku 2013 projektovú žiadosť na zavedenie kamerového systému v obci, bola úspešná - kamerový systém pozostávajúci zo štyroch kamier monitoruje verejné priestranstvá v obci.

A.1.10 Možnosti cestovného ruchu a turizmu

Obec Šurice sa nachádza vo veľmi významnom a jedinečnom prírodnom a krajinársky hodnotnom prostredí. Sú tu prítomné mozaikovito usporiadané rozmanité biotopy s vysokou biodiverzitou trvalo-trávných porastov, poľnohospodárskych kultúr a spoločenstvá lesných ekosystémov komplexu Cerovej vrchoviny a jej podcelkov Šurická Brázda a Hajnáčska vrchovina. Katastrálne územie obce sa nachádza v Chránenej krajinej oblasti Cerová vrchovina.

Obec patrí do územia Novohrad – Nógrád Geoparku.

Územie je zaradené aj do systému sústavy chránených území európskeho významu NATURA 2000 – Územie európskeho významu (ÚEV) Soví hrad.

Nachádza sa tu Prírodná pamiatka Soví hrad a Národná prírodná rezervácia Pohanský hrad, ktoré predstavujú vysoký prírodný potenciál pre budovanie systému turistickej infraštruktúry.

Najväčšiu plochu nepoľnohospodárskeho využitia pôdy zaberajú lesy s rozlohou (42,13%). Ide o čiastočne prirodzené listnaté lesy rôzneho drevinového zloženia a veku.

Ovocné sady a vinice tvoria významnú zložku krajinej pokrývky, ktorá charakterizuje celé katastrálne územie Šuríc. Ovocné sady plochu 51,23 ha (3,66%) a vinice zaberajú najsevernejšiu časť katastra s rozlohou až 90,53 ha (6,47%).

Na základe analýzy jednotlivých krajinných štruktúr územia je potenciál pre rozvoj cestovného ruchu a turizmu v obci zameraný na rozvoj nasledovných foriem turizmu:

- **rekreačný turizmus** (bohaté prvky prírodného dedičstva a chránené časti krajiny – vybudovaný náučný chodník Soví hrad, NPR Pohanský hrad),
- **vidiecky turizmus a agroturistika** (tradičná kultúra miestneho obyvateľstva),
- **kultúrno-poznávacieho turizmu** (bohatý spoločenský a kultúrny život),
- **športovo-dobrodružný turizmus** (možnosti hypoturistiky – jazda na koňoch, cykloturistika).

Problémom je aj napriek príslušnosti k CHKO Cerová vrchovina, Novohrad – Nógrád Geoparku a vysokému prírodnému a kultúrnemu potenciálu, doposiaľ nedostatočne vybudovaná environmentálna infraštruktúra cestovného ruchu.

A.1.11 Manažment a správa obce

Obec Šurice funguje na základe zákona č. 369/1996 Z. z. o obecnom zriadení. Volenými predstaviteľmi obce sú starosta a 5 poslanci obecného zastupiteľstva. Volení predstavitelia spravujú obec prostredníctvom Obecného úradu.

Obecný úrad má okrem starostu dve pracovníčky. Pri obecnom zastupiteľstve fungujú 2 komisie – Komisia ochrany verejného poriadku a občianske sťažnosti a Stavebná komisia a územného plánovania a ochrana životného prostredia

Obecný úrad vykonáva na základe prechodu kompetencií zo štátnej správy na samosprávu aj časť matričných úkonov – overovanie podpisov a overovanie listín. Ďalej sú to činnosti na úseku ochrany životného prostredia, stavebného konania, pozemných komunikácií a v školstva v rámci spoločnej obecnej úradovne.

Obec sa zameriava na celkovú úpravu obce a vyčistenie verejných priestranstiev. Vzhľadom na nedostatočné množstvo finančných prostriedkov sa nemohli v obci realizovať náročné investičné akcie, ale napriek tomu bola urobená úprava a údržba miestneho kultúrneho domu. V roku 2015 bolo vykonané asfaltovanie štátnej cesty III. triedy. Na túto akciu boli finančné prostriedky poskytnuté zo štátneho rozpočtu. Tiež bola realizovaná údržba a spevnenie časti miestnej komunikácie. Finančné prostriedky poskytla obec z vlastných zdrojov.

V roku 2012 bolo zrealizované spevnenie prístupovej cesty do miestneho cintorína a bola vypracovaná projektová dokumentácia na rekonštrukciu domu smútku, ktorý bol vybudovaný v roku 2010

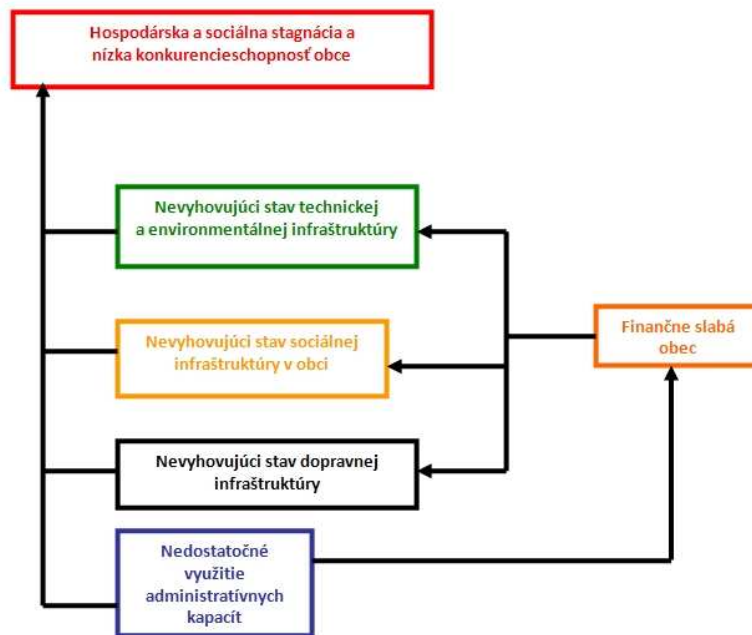
Obec aktívne spolupracuje s miestnymi podnikateľmi v poľnohospodárskej prvovýrobe.

V spolupráci s Euroregiónom Neogradiensis boli spevnené schody a zábradlia k Prírodnej pamiatke Soví hrad a vybudovaný altánok. V spolupráci s Novohrad-Nógrád Geoparkom bola osadená obecná informačná tabuľa - ako jedna z lokalít Novohrad-Nógrád Geoparku patriaci do kategórie UNESCO Geoparky.

A.3 Analýza problémov a cieľov

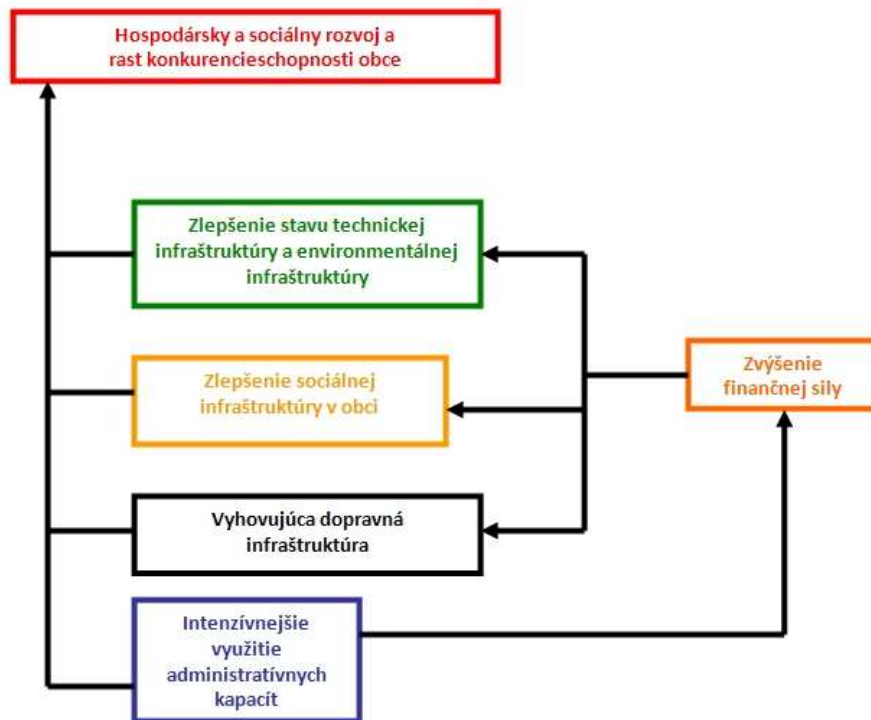
Problémová analýza vychádza z identifikácie väzieb a súvislostí medzi problémami obce, ktoré boli identifikované v rámci analytickej časti. Na túto analýzu priamo nadväzuje analýza cieľov. Všetky súvislosti sú prehľadne spracované do stromu problémov a stromu cieľov.

Strom problémov – základná schéma:

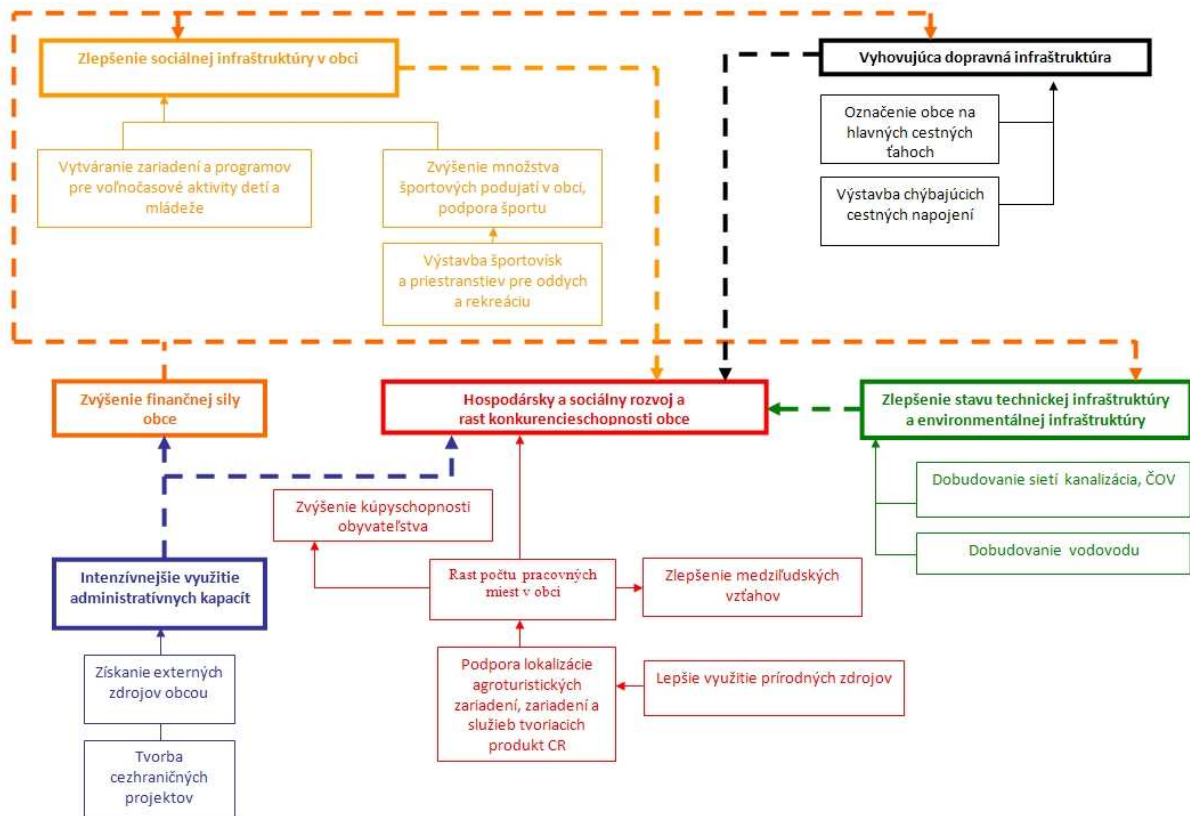


Strom problémov – podrobná schéma:

Strom cieľov – základná schéma:



Strom cieľov – podrobná schéma:



A.4 Hlavné vonkajšie faktory rozvoja územia

Medzi hlavné vonkajšie faktory, ktoré vplyvajú na rozvoja územia, je možné zaradiť:

- ekonomická situácia v krajine, od toho odvíjajúce sa transfery zo štátneho rozpočtu do rozpočtu obce, pracovné príležitosti, nezamestnanosť, kúpyschopnosť obyvateľstva,
- dopravná dostupnosť obce (stav prístupovej cesty do obce),
- legislatívne podnikateľské prostredie vo vzťahu k malému a strednému podnikaniu,
- nevysporiadané vlastnícke vzťahy,
- nedostatok a nedostupnosť finančných prostriedkov zo zdrojov EÚ na rozvoj,
- partnerstvo so susedným mestom Filakovo, Lučenec,
- Šurice leží na území Novohrad – Nógrád Geoparku, člena Európskej a Globálnej siete geoparkov pod patronátom UNESCO,
- členstvo v združení Partnerstvo Južného Novohradu,
- rozhodovanie z centrálnej úrovne bez účasti obce,
- nezáujem Banskobystrického samosprávneho kraja o riešenie problémov v území.

A.5 Zhodnotenie súčasného stavu územia (SWOT analýza)

Tabuľka č.15: SWOT analýza	
SILNÉ STRÁNKY	SLABÉ STRÁNKY
<ul style="list-style-type: none"> - nezdevastovaná príroda - dobré podmienky pre poľnohospodársku výrobu - existujúce podnikateľské subjekty v obci - pokoj v obci a jej okolí - prihraničná poloha obce - pracovití a srdeční ľudia - členstvo obce v regionálnych združeníach – Mikroregión Obručná, Eurroregión Neogradiensis z.p.o., Z.p.o. Geopark Novohrad – Nógrád, OZ Partnerstvo Južného Novohradu - blízkosť okresného mesta - dostupnosť rekvalifikačných programov a vzdelávacích inštitúcií - vyhovujúce protipovodňové opatrenia - fungujúca cezhraničná a medzinárodná spolupráca - vybudovaná ubytovňa v obci s ubytovacou kapacitou na 5 osôb v roku 2011 	<ul style="list-style-type: none"> - chýbajúca technická infraštruktúra (vodovod, kanalizácia, ČOV) - čiastočná dopravná izolovanosť obce - zlé pozemné komunikácie v obci aj v okolí obce - chýbajúce zariadenia a programy pre voľnočasové aktivity obyvateľov - málo pracovných miest v obci a okolí - slabá kúpyschopnosť obyvateľstva - apatia väčšiny obyvateľov voči veciam verejným - nevyhovujúci stav služieb v obci - nevyužitý prírodný bohatstvo a zdroje obce - chýbajúce agroturistické zariadenia a zariadenia tvoriace produkt CR - nedostatok športových podujatí v obci a slabá podpora športu - chýbajúce športoviská a priestranstvá pre oddych a rekreáciu
PRÍLEŽITOSTI	RIZIKÁ
<ul style="list-style-type: none"> - možnosť čerpať štrukturálne fondy a iné zdroje financovania rozvojových aktivít - efektívnejšie využívanie prírodných zdrojov obce 	<ul style="list-style-type: none"> - rast konkurencie medzi obcami vo vzťahu k využívaniu verejných fondov - slabá finančná sila obce (neschopnosť prípravy a čerpania finančných prostriedkov)

<ul style="list-style-type: none"> - spracovanie rozvojových dokumentov na úrovni obce a ich začlenenie do rozvojových zámerov inštitúcií (podniky spravujúce energie a siete, územno-správne jednotky) - možnosť rozvoja tradičných a netradičných foriem poľnohospodárstva, rozvoj vidieckej turistiky a agroturistiky - možnosť prehĺbovania spolupráce so župou Nógrád (cezhraničná spolupráca) - zintenzívnenie aktivity obce v regionálnych združeniach - využitie vzdelávacích programov pre rekvalifikáciu obyvateľstva - podporné mechanizmy na využitie alternatívnych zdrojov energie - využitie lacných spôsobov zviditeľnenia a propagácie obce, dostupné médiá, spracovanie marketingovej stratégie - legislatíva v oblasti životného prostredia, štátne orgány - možnosť využitia informačných a poradenských služieb - rozvoj geoturizmu v oblasti Novohrad–Nógrád Geoparku - realizácia turistických trás a cyklotrás - zriadenie miestn. múzea, pamätnej izby 	<ul style="list-style-type: none"> zo zdrojov EÚ – spolufinancovanie, spracovanie projektovej dokumentácie) - málo pracovných príležitostí, nezamestnanosť, nízka kúpyschopnosť obyvateľstva - nedostatočné malé a stredné podnikanie a malá ponuka služieb - ďalšia migrácia vzdelanej pracovnej sily a mladých ľudí z obce - rast apatie a nezájmu občanov (vrátane podnikateľov) o veci verejné - nezáujem Banskobystrického samosprávneho kraja o riešenie problémov v území - neexistujúca technická infraštruktúra v obci, - zhoršovanie stavu pozemných komunikácií - nedostatočné ekonomické aktivity potrebné pre samoprežitie obyvateľov obce - rozširovanie invázných a nepôvodných druhov rastlín - slabé podnikateľské a environmentálne povedomie občanov - nedostatok služieb v cestovnom ruchu a propagácie obce -
---	---

Zdroj: vlastné spracovanie

A.6 Stav projektovej pripravenosti obce (ex-ante hodnotenie)

Obec Šurice má pre realizáciu pripravené nasledovné projekty (projektová dokumentácia, stavebné povolenie, vysporiadanie pozemkov a pod.):

- rekonštrukcia budovy obecného úradu a Kultúrneho domu / zateplenie +výmena okien a dverí/,
- multifunkčné ihrisko v obci Šurice,
- kamerový systém v obci,
- rekonštrukcia miestnych komunikácií /malá strana/,
- úprava verejných priestranstiev

V štádiu prípravy sú nasledovné projekty:

- rekonštrukcia miestneho rozhlasu (bezdrôtový rozhlas),
- vybudovanie zberného dvora v katastri obci
- vybudovanie kanalizácie a čistiareň odpadových vôd
- exteriérové pódium
- vybudovanie obecných chodníkov
- rekonštrukcia autobusovej zastávky

ČASŤ B – STRATEGICKÁ ČASŤ

Vízia:

Obec Šurice je spoločenstvo občanov žijúce v príjemnom prostredí, šetrne využívajúce všetky dostupné zdroje za účelom trvalo udržateľného sociálneho a ekonomického rozvoja svojho životného priestoru.

Stratégia rozvoja obce:

Zlepšenie hospodárskej a sociálnej situácie obce a jej občanov a zvýšenie jej konkurencieschopnosti a prítťažlivosti za predpokladu zachovania kvalitného životného prostredia.

GLOBALNÝ CIEĽ Č. 1 (HOSPODÁRSKA OBLASŤ):

Dosiahnuť trvalo udržateľný ekonomický rozvoj obce a zlepšiť technickú infraštruktúru.

Zdôvodnenie:

Základný rozvoj obce je limitovaný tým, že obec nemá vybudovanú technickú infraštruktúru – vodovod, kanalizáciu, čistiareň odpadových vôd. Dopravná infraštruktúra je problematická, je potrebné riešiť jej dobudovanie, ako aj rekonštrukciu existujúcich ciest. Obec má dobré podmienky pre poľnohospodársku výrobu, a má nezničené prírodné zdroje. V obci Šurice je málo pracovných príležitostí a kúpyschopnosť obyvateľstva je slabá, na druhej strane je prírodné bohatstvo obce dostatočne nevyužitú, chýbajú zariadenia vidieckeho cestovného ruchu, regionálne výrobky a produkty.

Opatrenia:

- 1.1 Ekonomický rozvoj obce
- 1.2 Technická infraštruktúra

GLOBALNÝ CIEĽ Č. 2 (KULTÚRNO-SPOLOČENSKÁ OBLASŤ):

Vytvoriť podmienky pre lepší a aktívnejší život obyvateľov.

Zdôvodnenie:

V obci Šurice sa obyvatelia zapájajú menej do komunitného života. V obci chýbajú zariadenia a programy pre trávenie voľného času detí a mládeže. Veľmi absentujú priestory pre športovanie. Obec rozbieha aktívnu medzinárodnú spoluprácu, preto z dôvodu návštev zo zahraničia je potrebné zveľadiť a zviditeľniť obec, vytvoriť priestranstvá na stretávanie sa ľudí, využívať rôzne možnosti na prezentáciu obce cez internet, prezentačné materiály a pod.

Opatrenia:

- 2.1 Vzhľad obce
- 2.2 Sociálna infraštruktúra a sociálny rozvoj
- 2.3 Prezentácia obce

GLOBALNÝ CIEĽ Č. 3 (ENVIRONMENTÁLNA OBLASŤ):

Vytvoriť zdravé životné prostredie*Zdôvodnenie:*

Pre obec a jej okolie je charakteristická nezdevastovaná príroda, pokojné prostredie s vidieckou atmosférou. Preto je dôležitá permanentná starostlivosť o jednotlivé prvky životného prostredia – vodu, pôdu, ovzdušie, zeleň. Obec v zmysle zákona musí zabezpečiť likvidáciu biologicky rozložiteľného odpadu a za týmto účelom je nutné vybudovať kompostáreň. Obec vybudovala účinné protipovodňové opatrenia, o ktoré je potrebné sa priebežne starať.

Opatrenia:

3.1 Starostlivosť o životné prostredie

Tabuľka č. : Strategický rámec		
V í z i a		
Obec Šurice je spoločenstvo občanov žijúce v príjemnom prostredí, šetrne využívajúce všetky dostupné zdroje za účelom trvalo udržateľného sociálneho a ekonomického rozvoja svojho životného priestoru.		
1. prioritná oblasť hospodárska	2. prioritná oblasť kultúrno-spoločenská	3. prioritná oblasť environmentálna
<i>cieľ:</i> <i>Dosiahnuť trvalo udržateľný ekonomický rozvoj obce a zlepšiť technickú infraštruktúru</i>	<i>cieľ:</i> <i>Vytvoriť podmienky pre lepšiu a aktívnejšiu život obyvateľov</i>	<i>cieľ:</i> <i>Vytvoriť zdravé životné prostredie</i>
Opatrenie 1.1 Ekonomický rozvoj obce Opatrenie 1.2 Technická infraštruktúra	Opatrenie 2.1 Vzhľad obce Opatrenie 2.2 Sociálna infraštruktúra a sociálny rozvoj Opatrenie 2.3 Prezentácia obce	Opatrenie 3.1 Starostlivosť o životné prostredie

Zdroj: Vlastné spracovanie

ČASŤ C – PROGRAMOVÁ ČASŤ

Programová časť obsahuje najmä zoznam opatrení a aktivít na zabezpečenie realizácie Programu rozvoja obce Šurice. Obsahuje podrobnejšie rozpracovanie globálnych cieľov v hospodárskej, sociálnej a environmentálnej politike na úroveň opatrení a aktivít.

C.1 Opatrenia a aktivity

1. prioritná oblasť: hospodárska

Cieľ: dosiahnuť trvalo udržateľný ekonomický rozvoj obce a zlepšiť technickú infraštruktúru.

Opatrenie 1.1: Ekonomický rozvoj obce

Špecifický cieľ: Dosiahnuť vyvážený ekonomický rozvoj obce a intenzívnejšie využívanie prírodných zdrojov

- Aktivita 1.1.1: Podpora budovania agroturistických zariadení, zariadení a služieb vidieckeho cestovného ruchu
- Aktivita 1.1.2: Podpora budovania ubytovania na súkromí s využitím existujúceho stavebného fondu
- Aktivita 1.1.3: Intenzívnejšie využívanie prírodných zdrojov
- Aktivita 1.1.4: Využitie nevyužitých objektov a plôch pre realizáciu projektov drobných remeselných, výrobných a spracovateľských prevádzok s využitím vo vidieckom turizme

Opatrenie 1.2: Technická infraštruktúra

Špecifický cieľ: Permanentne zlepšovať stav technickej infraštruktúry a napojenia obce

- Aktivita 1.2.1: Budovanie vodovodu
- Aktivita 1.2.2: Budovanie kanalizácie a čistiarne odpadových vôd
- Aktivita 1.2.3: Dobudovanie chýbajúcich cestných napojení
- Aktivita 1.2.4: Zlepšenie stavu pozemných komunikácií a budovanie chodníkov
- Aktivita 1.2.5: Rekonštrukcia verejného osvetlenia
- Aktivita 1.2.6: Rekonštrukcia miestneho rozhlasu
- Aktivita 1.2.7: Dobudovanie kamerového systému

2. prioritná oblasť: kultúrno-spoločenská

Cieľ: vytvoriť podmienky pre lepší a aktívnejší život obyvateľov.

Opatrenie 2.1: Vzhľad obce

Špecifický cieľ: Zlepšiť vzhľad obce, starostlivosť o verejné priestranstvá

- Aktivita 2.1.1: Úprava verejných priestranstiev, výstavba drobnej architektúry (autobusová zastávka)
- Aktivita 2.1.2: Úprava a údržba cintorína (chodníky, dom smútku)

Opatrenie 2.2: Sociálna infraštruktúra a sociálny rozvoj

Špecifický cieľ: Zlepšiť stav sociálnej infraštruktúry a sociálny rozvoj obce.

- Aktivita 2.2.1: Rekonštrukcia a dostavba verejných objektov
- Aktivita 2.2.2: Rekonštrukcia existujúcich a výstavba nových športovísk a priestranstiev pre oddych a rekreáciu
- Aktivita 2.2.3: Zvýšenie počtu kultúrno–spoločenských a športových podujatí v obci
- Aktivita 2.2.4: Vytváranie podmienok pre voľnočasové aktivity detí a mládeže
- Aktivita 2.2.5: Budovanie turistických trás a cyklotrás v nadväznosti na trasy Novohrad–Nógrád geoparku

Opatrenie 2.3: Prezentácia obce

Špecifický cieľ: Intenzívnejšie využívať administratívne kapacity, zvýšiť finančnú silu obce, zlepšiť jej propagáciu a prezentáciu, odstrániť informačnú izolovanosť a aktívnejšie zapájať obyvateľov do života obce

- Aktivita 2.3.1: Medzinárodná spolupráca a podpora partnerstiev na regionálnej a medzinárodnej úrovni
- Aktivita 2.3.2: Aktívna účasť na budovaní Novohrad–Nógrád geoparku
- Aktivita 2.3.3: Participácia pri tvorbe a realizácii Stratégie miestneho rozvoja vedeného komunitou (stratégia CLLD) implementovanej prístupom LEADER
- Aktivita 2.3.4: Vybudovanie obecného múzea
- Aktivita 2.3.5: Vydávanie a distribúcia propagačných materiálov o obci, regióne (Novohrad–Nógrád geopark)
- Aktivita 2.3.6: Pravidelná aktualizácia webovej stránky
- Aktivita 2.3.7: Zapájanie obyvateľov do vecí verejných – komunikácia s verejnosťou
- Aktivita 2.3.8: Príprava a realizácia miestnych a cezhraničných projektov a získavanie externých zdrojov
- Aktivita 2.3.9: Zviditeľnenie obce (informačná tabuľa)

3. prioritná oblasť: environmentálna

Cieľ: vytvoriť zdravé životné prostredie.

Opatrenie 3.1: Starostlivosť o životné prostredie

Špecifický cieľ: Permanentná starostlivosť o životné prostredie v obci

- Aktivita 3.1.1: Starostlivosť o zeleň v obci – na verejných priestranstvách a súkromných pozemkoch
- Aktivita 3.1.2: Vybudovanie obecného parku
- Aktivita 3.1.3: Riešenie likvidácie biologicky rozložiteľného odpadu, zriadenie kompostárne
- Aktivita 3.1.4: Údržba a starostlivosť o vybudované protipovodňové opatrenia

C.2 Tabuľky opatrení, projektov a aktivít podľa oblastí

Tabuľka č. : Tabuľky opatrení, projektov a aktivít podľa oblastí				
Prioritná oblasť	Opatrenie		Aktivita / Projekt	
1. hospodárska	1.1	Ekonomický rozvoj obce	1.1.1	Podpora budovania agroturistických zariadení, zariadení a služieb vidieckeho cestovného ruchu
			1.1.2	Podpora budovania ubytovania na súkromí s využitím existujúceho stavebného fondu
			1.1.3	Intenzívnejšie využívanie prírodných zdrojov
			1.1.4	Využitie nevyužitých objektov a plôch pre realizáciu projektov drobných remeselných, výrobných a spracovateľských prevádzok s využitím vo vidieckom turizme
	1.2	Technická infraštruktúra	1.2.1	Dobudovanie vodovodu
			1.2.2	Dobudovanie kanalizácie a čistiarne odpadových vôd
			1.2.3	Dobudovanie chýbajúcich cestných napojení do miestnych osád
			1.2.4	Zlepšenie stavu pozemných komunikácií a budovanie chodníkov
			1.2.5	Rekonštrukcia verejného osvetlenia
			1.2.6	Rekonštrukcia miestneho rozhlasu
			1.2.7	Dobudovanie kamerového systému

Prioritná oblasť	Opatrenie		Aktivita / Projekt	
2. kultúrno-spoločenská	2.1	Vzhlád obce	2.1.1	Úprava verejných priestranstiev, výstavba drobnej architektúry (autobusová zastávka)

			2.1.2	Úprava a údržba cintorína (chodníky, dom smútku)
	2.2	Sociálna infraštruktúra a sociálny rozvoj	2.2.1	Rekonštrukcia a dostavba verejných objektov
			2.2.2	Rekonštrukcia existujúcich a výstavba nových športovísk a priestranstiev pre oddych a rekreáciu
			2.2.3	Zvýšenie počtu kultúrno-spoločenských a športových podujatí v obci
			2.2.4	Vytváranie podmienok pre voľnočasové aktivity detí a mládeže
			2.2.5	Budovanie turistických trás a cyklotrás v nadväznosti na trasy Novohrad–Nógrád geoparku
			2.3	Prezentácia obce
	2.3.2	Aktívna účasť na budovaní Novohrad–Nógrád Geoparku		
	2.3.3	Participácia pri tvorbe a realizácii Stratégie miestneho rozvoja vedeného komunitou (stratégia CLLD) implementovanej prístupom LEADER		
	2.3.4	Vybudovanie obecného múzea		
	2.3.5	Vydávanie a distribúcia propagačných materiálov o obci, regióne (Novohrad–Nógrád geopark)		
	2.3.6	Pravidelná aktualizácia webovej stránky		
	2.3.7	Zapájanie obyvateľov do vecí verejných – komunikácia s verejnosťou		
	2.3.8	Príprava a realizácia miestnych a cezhraničných projektov		

				a získavanie externých zdrojov
			2.3.9	Zviditeľnenie obce (informačná tabuľa)

Prioritná oblasť	Opatrenie	Aktivita / Projekt		
3. environmentálna	3.1	Starostlivosť o životné prostredie	3.1.1	Starostlivosť o zeleň v obci – na verejných priestranstvách a súkromných pozemkoch
			3.1.2	Vybudovanie obecného parku
			3.1.3	Riešenie likvidácie biologicky rozložiteľného odpadu, zriadenie kompostárne
			3.1.4	Údržba a starostlivosť o vybudované protipovodňové opatrenia

Zdroj: vlastné spracovanie

ČASŤ D – REALIZAČNÁ ČASŤ

Realizačná časť je zameraná na popis postupov inštitucionálneho a organizačného zabezpečenia realizácie Programu rozvoja obce Šurice, systém monitorovania a hodnotenia plnenia programu rozvoja obce, vecný a časový harmonogram realizácie programu rozvoja obce formou akčných plánov.

D.1 Riadenie programu

Riadiacim (rozhodujúcim) orgánom pre Program rozvoja obce Šurice na roky 2015 - 2023 je vedenie obce Šurice v zložení: Zoltán Végh (starosta), Ádám Róbert, Bc. Mede Richard, Ing. Mikulová Monika, Nagy Zoltán /ml./ a Tódorová Janka – zástupca starostu (členovia obecného zastupiteľstva).

Riadiaci orgán bude zabezpečovať:

- aby činnosti súvisiace s financovaním boli v súlade s kritériami PRO a aby počas celého obdobia realizácie boli v súlade s platnými národnými predpismi a predpismi EÚ;
- systém na evidenciu a uchovávanie účtovných záznamov o každej operácii v rámci PRO v elektronickej podobe a zabezpečenie zberu údajov o realizácii, ktoré sú potrebné na finančné riadenie, monitorovanie, overovania, audity, kontroly a hodnotenie;
- aby prijímatelia a iné orgány zapojené do realizácie operácií viedli buď samostatný účtovný systém alebo vhodné kódové označenie účtov pre všetky transakcie súvisiace s operáciou tak, aby boli v súlade s národnými účtovnými pravidlami;
- aby sa hodnotenia PRO vykonávali v súlade s platnými predpismi;
- aby, výbor pre dohľad nad PRO mal k dispozícii všetky potrebné dokumenty;
- aby sa PRO a jeho aktualizácie prístupňovali verejnosti;
- spôsob financovania riadiacej, monitorovacej a administratívnej činnosti PRO.

Výkonným a monitorovacím orgánom pre prípravu a realizáciu aktivít a opatrení PRO je **Výbor (pracovná skupina) pre dohľad nad PRO** (ďalej Výbor), ktorého členmi sú vybraní partneri a investori projektov, vykonávatelia aktivít, interní a externí odborníci. všetkých skupín obyvateľstva obce (vybraní zástupcovia samosprávy, zástupcovia rozhodujúcich podnikateľských subjektov obce a zástupcovia občianskeho sektoru, jednotlivcov z radov obyvateľov obce, prizvaní odborníci z externého prostredia). Výbor bude pracovať v zložení: Zoltán Végh, Janka Tódorová, Ing. Richard Mede, Zoltán Nagy, Ing. Nora Mihályová,

Ďalšími partnermi pri realizácii PRO budú realizátori projektov a užívatelia jednotlivých opatrení.

Výbor bude vykonávať nasledovné činnosti:

- stanovenie spôsobu monitoringu a koordinácie spoločných rozvojových projektov;
- spracovanie hodnotiacej správy za každý kalendárny rok (každoročne v termíne do 31.3 nasledujúceho roku);
- zabezpečenie informovanosti obecného zastupiteľstva o činnosti výboru;
- zabezpečenie informovanosti verejnosti o programe a jeho plnení;
- príprava návrhov na aktualizáciu stratégie;

- raz za dva roky zostavenie prehľadu finančných zdrojov na financovanie a kofinancovanie spoločných rozvojových projektov;
- podľa potreby spracovanie čiastkových akčných plánov realizácie PRO.

D.2 Aktualizácia PRO sa bude vykonávať podľa potreby z viacerých dôvodov:

- zmena legislatívy (národnej, resp. EÚ),
- zmena existujúcich programových dokumentov vyššej úrovne – Program rozvoja samosprávneho kraja, ÚPN samosprávneho kraja, operačné programy EÚ, Program rozvoja vidieka a pod.,
- vytvorenie nového dokumentu vyššej úrovne, ako je napríklad Stratégia miestneho rozvoja vedeného komunitou (stratégia CLLD) a potreba harmonizácie obecných programov s týmto dokumentom,
- zásadnejšia zmena podmienok na miestnej úrovni (obec, mikroregión), ako napr. neplánovaná ponuka významného investora, živelná pohroma a pod.

Každá aktualizácia PRO bude schvaľovaná obecným zastupiteľstvom.

D.3 Komunikačná stratégia PRO

Program rozvoja obce bude po schválení v zastupiteľstve obce Šurice zverejnený na webovej stránke obce. Súčasťou zverejnenia informácie o programe je aj vhodná forma komunikácie s verejnosťou za účelom zrozumiteľnej prezentácie možnosti uplatnenia PRO, ktorý sa stáva programom každého obyvateľa a užívateľa územia aj vo vzťahu k žiadostiam o podporu z externých fondov.

Rovnako bude zverejňovaná každoročná Správa o monitoringu a hodnotení Programu. Zastupiteľstvo obce zabezpečí pravidelnú komunikáciu s miestnymi aktérmi rozvoja o všetkých aspektoch uplatňovania programu.

D.4 Monitorovanie a hodnotenie PRO

Monitorovanie a hodnotenie bude mať na starosti Výbor pre dohľad nad PRO. Cieľom bude sumarizovať výstupy získané monitorovaním projektov na získanie informácií o účinnosti a efektívnosti vynaložených nákladov. Výstupom procesu hodnotenia, resp. celého procesu monitorovania a hodnotenia sú hodnotiace a monitorovacie správy, ktoré sa prerokovávajú na zasadnutiach Výboru.

Priebežné hodnotenie počas obdobia má za cieľ kontrolu priebehu PRO podľa definovaných cieľov (efektívnosť) a dôsledné stanovenie každej zmeny v sociálno-ekonomickom prostredí (relevantnosť). Takého hodnotenie sa uskutočňuje raz za rok.

Záverečné hodnotenie sa vykoná po skončení obdobia implementácie PRO a hodnotí využitie prostriedkov, účinnosť a efektívnosť celého programu.

Rozsah a hĺbka monitorovania a zásahov Výboru do PRO závisí od charakteru zmien a zásahov. Menšie zmeny a zásahy do PRO - zvyčajne na úrovni opatrení (napríklad zmena rozpočtového balíka, rozšírenie opatrení) – navrhuje a pripravuje Výbor samostatne, buď na základe vlastných zistení alebo podnetov od obyvateľov obce, zastupiteľstva a pod. Nerealizuje zásahy do PRO na úrovni cieľov a priorit. Zásahy vážnejšieho rozsahu, ktoré sa

dotknú celkovej štruktúry PRO, cieľov a priorít, je potrebné odkonzultovať s externým metodickým expertom, ktorý navrhne konkrétny postup. Obvykle sa každá zásadnejšia a komplexnejšia zmena PRO realizuje formou skráteného postupu, aký prebehol pri samotnom spracovaní a so zapojením verejnosti.

V priebehu štvrtého roka platnosti PRO je za spolupráce externého experta potrebné zrealizovať väčšiu (hlbkovú) analýzu aktuálnosti PRO. Je to potrebné z dôvodu výrazných zmien v sociálno-ekonomickej situácie, ktoré je len ťažké odhadnúť pri tvorbe PRO. Z analýzy vyplynie, či je potrebná väčšia alebo menšia aktualizácia PRO.

Každoročná monitorovacia správa sa bude vyplňať do nasledovnej tabuľky:

Tabuľka č. : Monitorovacia správa za rok ... (vzor)					
Úroveň prvku stratégie	Opis prvkov stratégie	Plánovaný termín realizácie	Rozpočet obce	Externé zdroje	Realizácia aktivít od do a plán na obdobie od do
Oblasť					
Opatrenie					
Aktivita					

D.5 Akčný plán na rozpočtový rok 2016 s výhľadom na 2 roky (2018) - vecný a časový harmonogram realizácie jednotlivých opatrení a projektov.

Tabuľka č.: Akčný plán na roky 2016 – 2018 podľa oblastí				
Akčný plán pre hospodársku oblasť				
Opatrenie, aktivita	Termín (rok)	Zodpovedný	Zdroj financovania	Financovanie (€)
Opatrenie 1.2 Technická infraštruktúra				
Aktivita 1.2.4 Rekonštrukcia miestnych komunikácií - projektová príprava	2016	obec	vlastné zdroje	1 500
Aktivita 1.2.4. Pravidelná údržba stavu miestnych komunikácií	2016 2017 2018	obec	vlastné zdroje	300 300 400
Aktivita 1.2.4 Zlepšenie stavu pozemných komunikácií	2016	obec	Program rozvoja vidieka + vlastné zdroje	100 000
Aktivita 1.2.7 Dobudovanie kamerového systému	2016	obec	vlastné zdroje	4 000

Akčný plán pre kultúrno-spoločenskú oblasť

<i>Opatrenie, aktivita</i>	<i>Termín (rok)</i>	<i>Zodpovedný</i>	<i>Zdroj financovania</i>	<i>Financovanie (€)</i>
Opatrenie 2.1 Vzhľad obce				
Aktivita 2.1.1 Obnova budovy obecného úradu zateplením	2017	obec	Program rozvoja vidieka	65 000
Aktivita 2.1.2 Správa cintorína	2016 2017 2018	obec	vlastné zdroje vlastné zdroje vlastné zdroje	150 150 300
Aktivita 2.1.2 Úprava a údržba cintorína vybudovanie chodníkov	2017	obec	Program rozvoja vidieka / vlastné zdroje	5 000/3 500
Aktivita 2.1.2 Rekonštrukcia Domu smútku	2017	obec	vlastné zdroje	1 500
Aktivita 2.1.2 Prístrešok k Domu smútku	2017	obec	vlastné zdroje	4 200
Opatrenie 2.2 Sociálna infraštruktúra a sociálny rozvoj				
Aktivita 2.2.1 Exteriérové pódium - realizácia	2016	obec	Program rozvoja vidieka / vlastné zdroje	18 500/ 4 700
Aktivita 2.2.1 Rekonštrukcia a dostavba verejných objektov	2016	obec	vlastné zdroje Program rozvoja vidieka	2 500/
Aktivita 2.2.2 Multifunkčné ihrisko	2016	obec	Program rozvoja vidieka	50 000
Aktivita 2.2.3 Podpora kultúrnych podujatí	2016 2017 2018	obec	vlastné zdroje	300 500 2 000
Opatrenie 2.3 Prezentácia obce				
Aktivita 2.3.1. Propagácia obce	2016 2017 2018	obec	vlastné zdroje	100 100 150
Aktivita 2.3.3. Participácia pri tvorbe a realizácii Integrovanej stratégie regionálneho rozvoja implementovanej prístupom	2016 2017	obec	Program rozvoja vidieka	1 000 1 000

LEADER				
Aktivita 2.3.4. Vydávanie a distribúcia propagačných materiálov o obci a regióne (Novohrad – Nógrád geopark)	2016	obec	Program rozvoja vidieka	100
Aktivita 2.3.9. Zviditeľnenie obce – informačná tabuľa	2016	obec	vlastné	500

Akčný plán pre environmentálnu oblasť				
<i>Opatrenie, aktivita</i>	<i>Termín (rok)</i>	<i>Zodpovedný</i>	<i>Zdroj financovania</i>	<i>Financovanie (€)</i>
Opatrenie 3.1 Starostlivosť o životné prostredie				
Aktivita 3.1.4. Údržba a starostlivosť o vybudované protipovodňové opatrenia	2016	obec	vlastné zdroje	300

Zdroj: vlastné spracovanie

ČASŤ E – FINANČNÁ ČASŤ

Finančná časť obsahuje finančné zabezpečenie jednotlivých opatrení a aktivít, inštitucionálnu a organizačnú stránku realizácie Programu rozvoja obce.

Pri schvaľovaní financovania jednotlivých úloh, vyplývajúcich z aktivít, sa bude prihliadať na ich dôležitosť a dopad na hospodársky a sociálny rozvoj obce. Viaceré úlohy sa môžu realizovať v rámci bežnej prevádzky samosprávy, mnohé však vyžadujú náročnejšie finančné a personálne zdroje a spoluprácu s inými subjektmi.

Finančné zdroje potrebné pre realizáciu, naplnenia aktivít uvedených v PRO budú plynúť z nasledovných zdrojov:

- vlastné zdroje (rozpočet obce - základný zdroj financovania aktivít);
- štátne dotácie z účelových fondov (Úrad vlády SR, Environmentálny fond, Program obnovy dediny, Obnovme si svoj dom, výnosy ministerstiev o poskytovaní dotácií v okruhu svojej pôsobnosti, a pod.);
- dotácie z výťažku lotérií (výnos Ministerstva financií SR o poskytovaní dotácií);
- financie z národných projektov (v sociálnej, vzdelávacej oblasti, v oblasti informatizácie, a pod.);
- štrukturálne fondy EÚ (operačné programy 2014 – 2020: Efektívna verejná správa, Integrovaná infraštruktúra, Integrovaný regionálny operačný program, Kvalita životného prostredia, Ľudské zdroje, Výskum a inovácie, Program rozvoja vidieka, ...);
- iné zdroje EÚ (Európa pre občanov, Horizont 2020, Kreatívna Európa, a pod.);
- nadácie, neinvestičné fondy (Nadácia Ekopolis, Vyšehradský fond, Nadácia Tatra banky, Nadácia SPP, Nadácia Volkswagen Slovakia, Nadácia VÚB, Stredoeurópska nadácia, Nadácia Orange, atď.);
- účelové fondy zahraničných zastupiteľstiev v SR (Nórsky finančný mechanizmus, Švajčiarsky finančný mechanizmus, ...);
- bankové úvery;
- Svetová banka;
- sponzoring podnikateľov, firiem, bankového sektora, súkromných osôb;
- združovanie prostriedkov verejnej a neverejnej sféry (verejno-súkromné partnerstvá).

Štruktúra uvedených zdrojov bude závisieť na aktuálnej finančnej situácii obce ako aj na aktuálnych spoločensko-ekonomických podmienkach.

E.1 Indikatívny finančný plán na realizáciu PRO na tri roky

Tabuľka č. : Indikatívny finančný plán na roky 2016 - 2018 podľa oblastí				
	Rok			
	2016	2017	2018	Spolu
I. Hospodárska oblasť	105 800	300	400	106 500 €
II. Kultúrno-spoločenská oblasť	77 850	80 950	2 450	161 250 €
III. Environmentálna oblasť	300	--	--	300 €

*Zdroj: vlastné spracovanie***E.2 Model viac zdrojového financovania jednotlivých opatrení, aktivít (projektov)**

Tabuľka č. : Viac zdrojové financovanie				
Prioritná oblasť	Celkové náklady v €	Zdroje		
		Fondy a iné zdroje v €	Zdroje obce v €	Podiel obce v %
Aktivita 1.2.4 Zlepšenie stavu pozemných komunikácií	102 500	97 375	5 125	5,0
Aktivita 1.2.7 Vybudovanie kamerového systému	4 000	3 600	400	10
Hospodárska oblasť spolu	106 500	101 175	5 325	5,0
Aktivita 2.1.1 Obnova budovy obecného úradu zateplením	65 000	61 750	3 250	5
Aktivita 2.1.2 Správa a údržba cintorína	9 100	--	9 100	100
Aktivita 2.2.1 Rekonštrukcia Domu smútku	1 500	--	1 500	100
Aktivita 2.2.1 Prístrešok k Domu smútku	4 200	--	4 200	100
Aktivita 2.2.1 Exteriérové pódium	23 200	18 500	4 700	20
Aktivita 2.2.1 Rekonštrukcia a dostavba verejných objektov	2 500	--	2 500	100
Aktivita 2.2.2 Multifunkčné ihrisko	50 000	47 500	2 500	5
Aktivita 2.2.3 Podpora kultúrnych podujatí	2 800	--	2 800	100
Aktivita 2.3.1 Propagácia obce	350	--	350	100
Aktivita 2.3.3 Participácia pri tvorbe a realizácii stratégie CLLD - LEADER	2 000	1 900	100	5
Aktivita 2.3.4 Vydávanie a distribúcia propagačných materiálov o obci a regióne (NNG)	100	--	100	100
Aktivita 2.3.9 Zviditeľnenie obce – informačná tabuľa	500	--	500	100
Kultúrno-spoločenská oblasť spolu	161 250	129 650	31 600	19,5
Aktivita 3.1.4 Údržba a starostlivosť o vybudované protipovodňové opatrenia	300	--	300	100
Environmentálna oblasť spolu	300	---	300	100
Celkom	268 050	230 825	37 225	13,88

Zdroj: vlastné spracovanie

ZÁVER

Program rozvoja obce Šurice bol spracovaný na základe uznesenia obecného zastupiteľstva. Je strednodobým strategickým dokumentom, ktorý určuje víziu rozvoja obce, prioritné rozvojové oblasti, opatrenia a aktivity smerujúce k ich naplneniu v zmysle aktualizovaného zákona č. 539/2008 Z. z. o podpore regionálneho rozvoja.

PRO je otvorený dokument, spracovaný na úrovni poznania a hodnotenia vývoja obce, jej potenciálu a perspektív. Je to živý dokument, ktorý je nevyhnutné v priebehu realizácie pravidelne vyhodnocovať a aktualizovať v zmysle navrhnutého harmonogramu a v zmysle aktuálneho vývoja a situácie.

Úspešnosť realizácie stanovených zámerov bude závisieť nielen od vedenia obce, ale aj od aktívnej účasti a podpory všetkých obyvateľov obce a partnerov pri realizácii jednotlivých aktivít PRO.

Program rozvoja obce Šurice na roky 2016 – 2023 bol schválený a uvedený do praxe na zasadnutí obecného zastupiteľstva dňa 20.06.2016 rozhodnutím obecného zastupiteľstva č. 02/06/2016 bod. h.

PRÍLOHY PROGRAMU ROZVOJA OBCE ŠURICE

Príloha č. 1: Zoznam použitých informačných zdrojov

Príloha č. 2: Zoznam použitých skratiek

Príloha č. 3: Výpis z Uznesenia obecného zastupiteľstva o schválení Programu rozvoja obce Šurice na roky 2016 - 2023

Príloha č. 1: Zoznam použitých informačných zdrojov

Zákon NR SR č. 24/2006 Z. z.

Zákon NR SR č. 539/2008 Z. z. o podpore regionálneho rozvoja

Zákon NR SR č. 309 z 15. októbra 2014, ktorým sa mení a dopĺňa zákon č. 539/2008 Z. z. o podpore regionálneho rozvoja

Program hospodárskeho a sociálneho rozvoja obce Šurice 2005 - 2013

obecný úrad Šurice

webové stránky obce: <http://www.obecsurice.sk/>

Štatistický úrad SR, Sčítanie obyvateľov, domov a bytov 2011

Štatistický úrad SR, Mestská a obecná štatistika za rok 2012

Štatistický úrad SR, databáza DATAcube 2014

Úrad práce, sociálnych vecí a rodiny, Lučenec

Národná stratégia regionálneho rozvoja Slovenskej republiky

Program rozvoja vidieka SR na roky 2014 – 2020

Program hospodárskeho, sociálneho a kultúrneho rozvoja Banskobystrického samosprávneho kraja 2007 – 2013 (PHSR BBSK)

Komplexná stratégia rozvoja územia Novohrad–Nógrád Geoparku (2015)

Metodika na vypracovanie programu hospodárskeho rozvoja a sociálneho rozvoja obce/obcí/VÚC (podľa zákona č. 539/2008 z. z. o podpore regionálneho rozvoja v znení zákona č. 309/2014 z. z.) - február 2015

Príloha č. 2: Zoznam skratiek použitých v PRO Šurice

a. s	akciová spoločnosť
BBSK	Banskobystrický samosprávny kraj
ČOV	čistiareň odpadových vôd
EÚ	Európska únia
CR	cestovný ruch
ČR	Česká republika
CLLD	Community Led Local Development (Miestny rozvoj vedený komunitou)
DHM	dlhodobý hmotný majetok
LEADER	Liaison Entre Actions de Développement de l'Économie Rurale (spájanie aktivít, ktoré podporujú hospodársky rozvoj vidieka)
MR	Maďarská republika
m n.m	metrov nad morom
NNG	Novohrad–Nógrád Geopark
OcÚ	obecný úrad
PD	projektová dokumentácia
PHSR	Program hospodárskeho a sociálneho rozvoja
PRO	Program rozvoja obce
RIÚS	Regionálna integrovaná územná stratégia
SNP	Slovenské národné povstanie
s.r.o.	spoločnosť s ručením obmedzeným
SODB	sčítanie obyvateľov, domov a bytov
SPP	Slovenský plynárenský priemysel
SR	Slovenská republika
SWOT	analýza slabých a silných stránok, príležitostí a ohrození
ŠFŽP	Štátny fond životného prostredia
ŠÚ SR	Štatistický úrad Slovenskej republiky
ÚPN	územný plán
VÚB	Všeobecná úverová banka
z.p.o	združenie právnických osôb
Z.z.	zbierka zákonov

**Príloha č. 3: Výpis z Uznesenia obecného zastupiteľstva o schválení
Programu rozvoja obce Šurice na roky 2016 - 2023**
